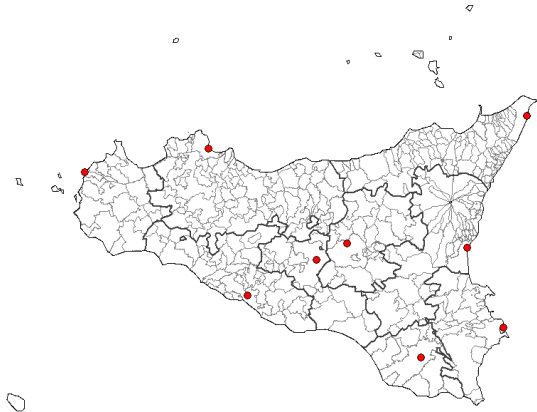




Sicilia

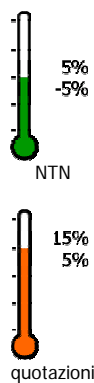


Settore residenziale sostanzialmente stabile per quanto riguarda il numero di compravendite effettuate nel 2006, mentre in netta crescita (salvo rare eccezioni come Messina e Agrigento) è il tasso tendenziale dei valori, con la provincia di Catania in evidenza (+22,41% rispetto al II semestre del 2005).

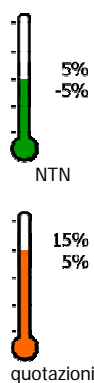
Il mercato degli uffici subisce una decisa flessione nei capoluoghi di provincia (-11,4%), mentre cresce nei comuni restanti (+12%); il settore commerciale fa invece registrare una certa stabilità nel numero di compravendite annuali, soprattutto se si considera l'intero periodo di osservazione (2000/2006).

In netta crescita il numero complessivo di compravendite relative al settore produttivo nell'intera regione Sicilia (+51,1%) rispetto al 2005, in particolar modo nei comuni minori (+78,5%).

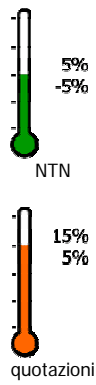
settore RESIDENZIALE



Capoluogo	NTN 2006	var.% NTN 2005/06	tasso medio NTN 2000/06	IMI 2006	tasso tendenziale valori II 2005/II 2006
AGRIGENTO	783,27	-9,1%	1,7%	2,1%	2,80%
CALTANISSETTA	852,36	-3,4%	-0,2%	2,2%	5,14%
CATANIA	4.303,46	-3,3%	3,0%	2,6%	25,93%
ENNA	319,75	14,3%	5,4%	1,9%	5,69%
MESSINA	2.635,36	3,6%	1,6%	2,1%	1,01%
PALERMO	7.360,29	-2,8%	2,0%	2,4%	12,88%
RAGUSA	1.360,57	1,0%	6,1%	3,0%	7,59%
SIRACUSA	1.592,10	-9,7%	0,0%	2,6%	3,48%
TRAPANI	1.110,19	-4,2%	7,9%	2,9%	8,05%
TOTALE	20.317,35	-2,6%	2,4%	2,4%	12,20%

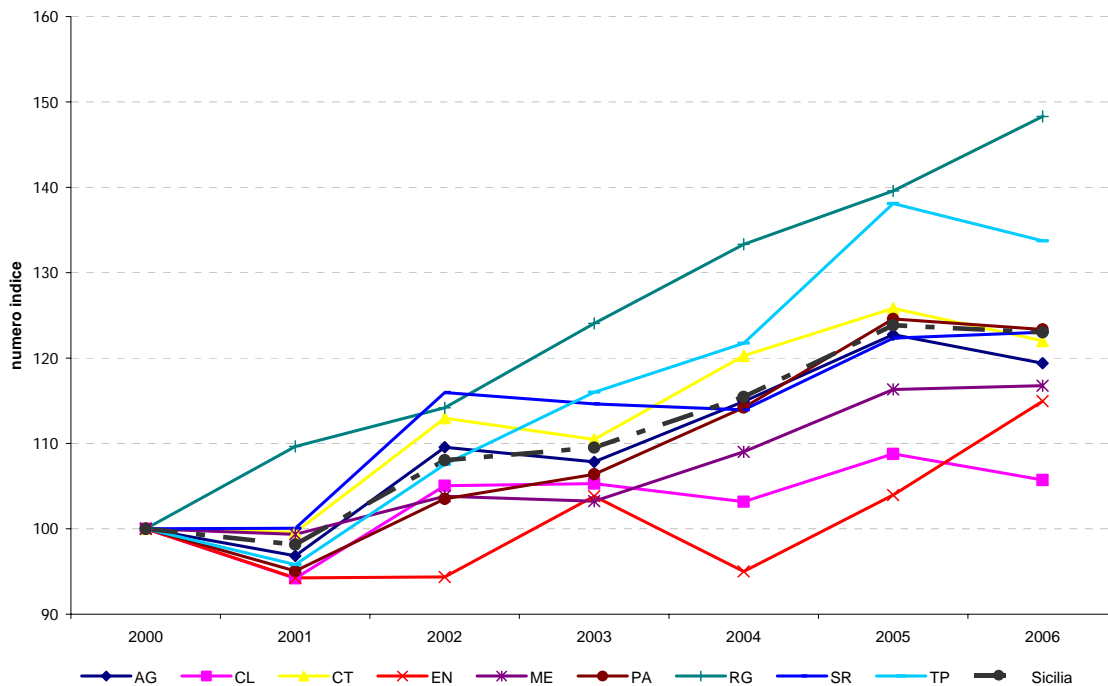


Resto Provincia	NTN 2006	var.% NTN 2005/06	tasso medio NTN 2000/06	IMI 2006	tasso tendenziale valori II 2005/II 2006
AGRIGENTO	4.037,27	-1,4%	3,3%	1,6%	1,00%
CALTANISSETTA	2.188,77	-2,5%	1,4%	1,6%	3,57%
CATANIA	9.007,90	-2,9%	3,5%	2,3%	20,63%
ENNA	1.742,76	9,9%	1,8%	1,7%	0,37%
MESSINA	4.853,46	-1,3%	3,2%	1,7%	1,89%
PALERMO	6.869,65	1,0%	5,4%	2,0%	10,63%
RAGUSA	3.513,18	8,4%	7,1%	2,6%	11,56%
SIRACUSA	3.665,56	5,8%	5,4%	2,3%	3,84%
TRAPANI	4.193,77	-2,9%	4,3%	1,9%	4,87%
TOTALE	40.072,32	0,3%	4,1%	2,0%	8,78%



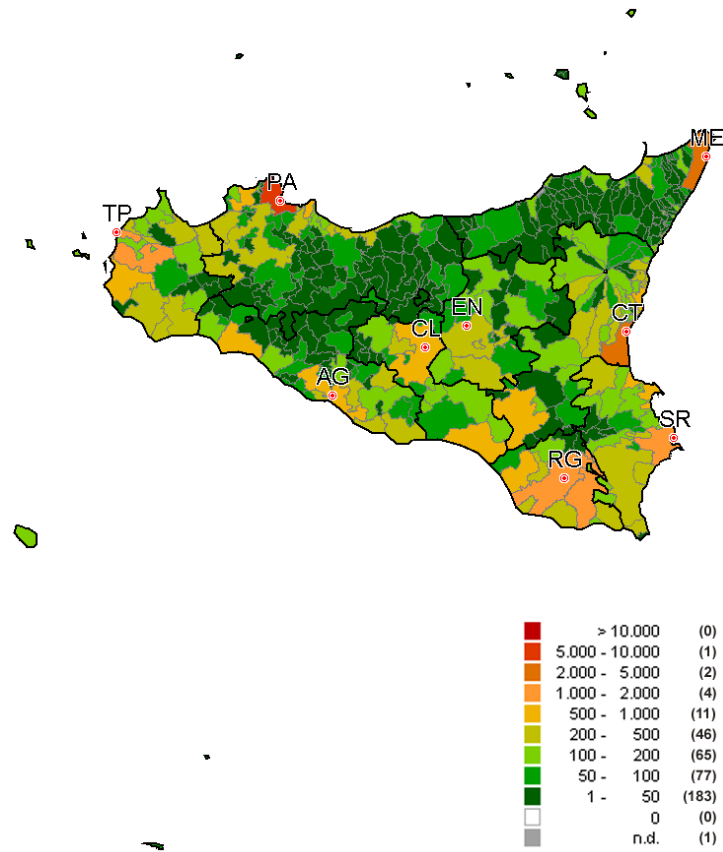
Intera Provincia	NTN 2006	var.% NTN 2005/06	tasso medio NTN 2000/06	IMI 2006	tasso tendenziale valori II 2005/II 2006
AGRIGENTO	4.820,54	-2,7%	3,0%	1,6%	1,38%
CALTANISSETTA	3.041,13	-2,8%	0,9%	1,8%	3,99%
CATANIA	13.311,36	-3,0%	3,4%	2,4%	22,41%
ENNA	2.062,51	10,6%	2,3%	1,8%	1,73%
MESSINA	7.488,82	0,4%	2,6%	1,8%	1,67%
PALERMO	14.229,94	-1,0%	3,6%	2,2%	11,56%
RAGUSA	4.873,75	6,3%	6,8%	2,7%	10,42%
SIRACUSA	5.257,66	0,6%	3,5%	2,4%	3,65%
TRAPANI	5.303,96	-3,2%	5,0%	2,1%	5,33%
TOTALE	60.389,67	-0,7%	3,5%	2,1%	10,01%

Numero indice NTN relativo al settore residenziale nel periodo 2000/2006
Intera Provincia

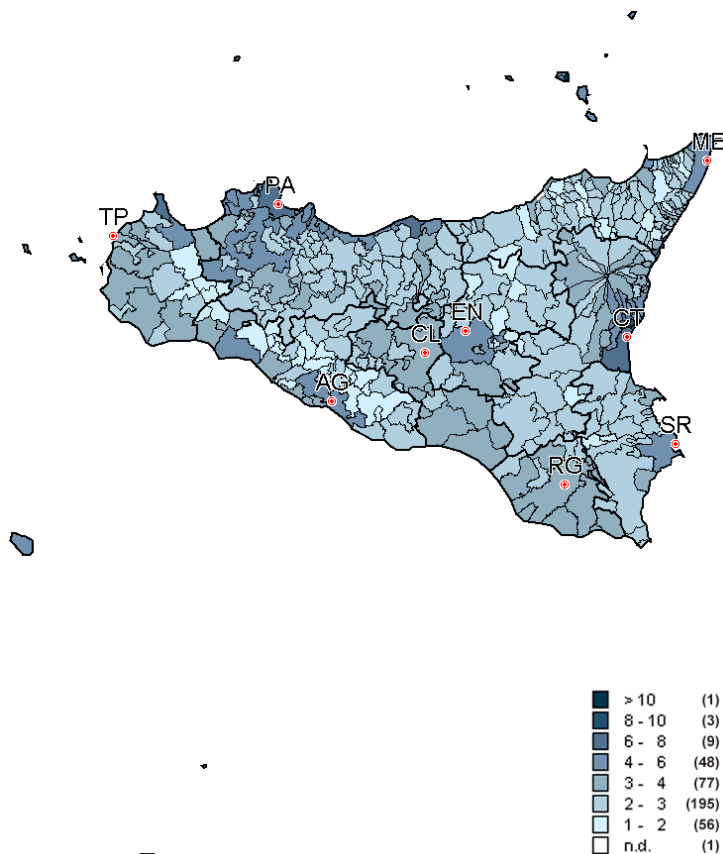


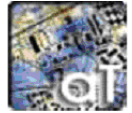


Distribuzione di NTN comunale nell'anno 2006
Settore residenziale

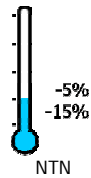


Differenziale dei valori di riferimento per l'anno 2006
Settore residenziale

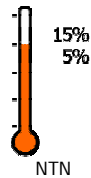




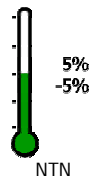
settore TERZIARIO



Capoluogo	NTN 2006	var.% NTN 2005/06	tasso medio NTN 2000/06	IMI 2006
AGRIGENTO	1,00	-	-	-
CALTANISSETTA	15,50	14,8%	-4,2%	3,0%
CATANIA	83,50	-35,2%	17,5%	3,8%
ENNA	6,00	-50,0%	7,0%	2,1%
MESSINA	25,04	4,2%	0,9%	2,0%
PALERMO	278,31	-3,2%	6,8%	3,1%
RAGUSA	19,00	-47,2%	8,0%	3,2%
SIRACUSA	39,67	34,5%	11,6%	5,1%
TRAPANI	18,04	6,6%	1,0%	3,2%
TOTALE	486,06	-11,4%	7,4%	3,2%



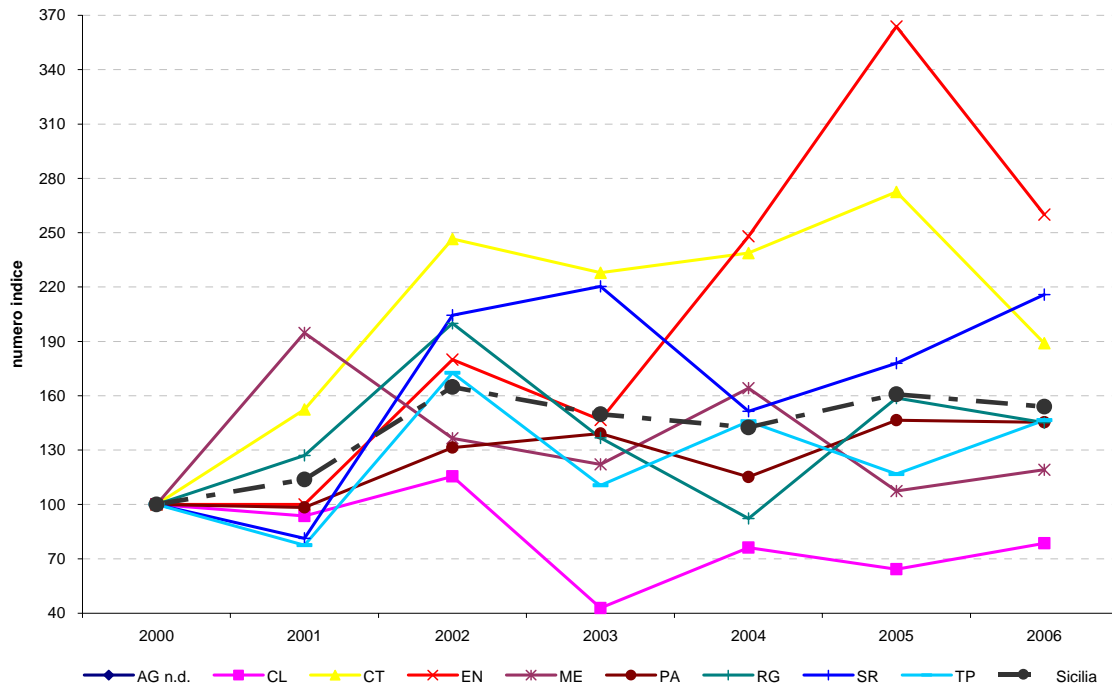
Resto Provincia	NTN 2006	var.% NTN 2005/06	tasso medio NTN 2000/06	IMI 2006
AGRIGENTO	6,00	-	-	300,0%
CALTANISSETTA	1,00	-	-	-
CATANIA	61,39	-23,3%	5,3%	3,0%
ENNA	7,00	13,1%	38,3%	1,7%
MESSINA	26,00	18,2%	5,2%	1,9%
PALERMO	40,20	19,4%	4,3%	1,8%
RAGUSA	36,22	48,6%	5,7%	2,6%
SIRACUSA	24,00	4,3%	17,8%	2,5%
TRAPANI	67,00	31,8%	8,5%	3,1%
TOTALE	268,81	12,0%	7,6%	2,6%



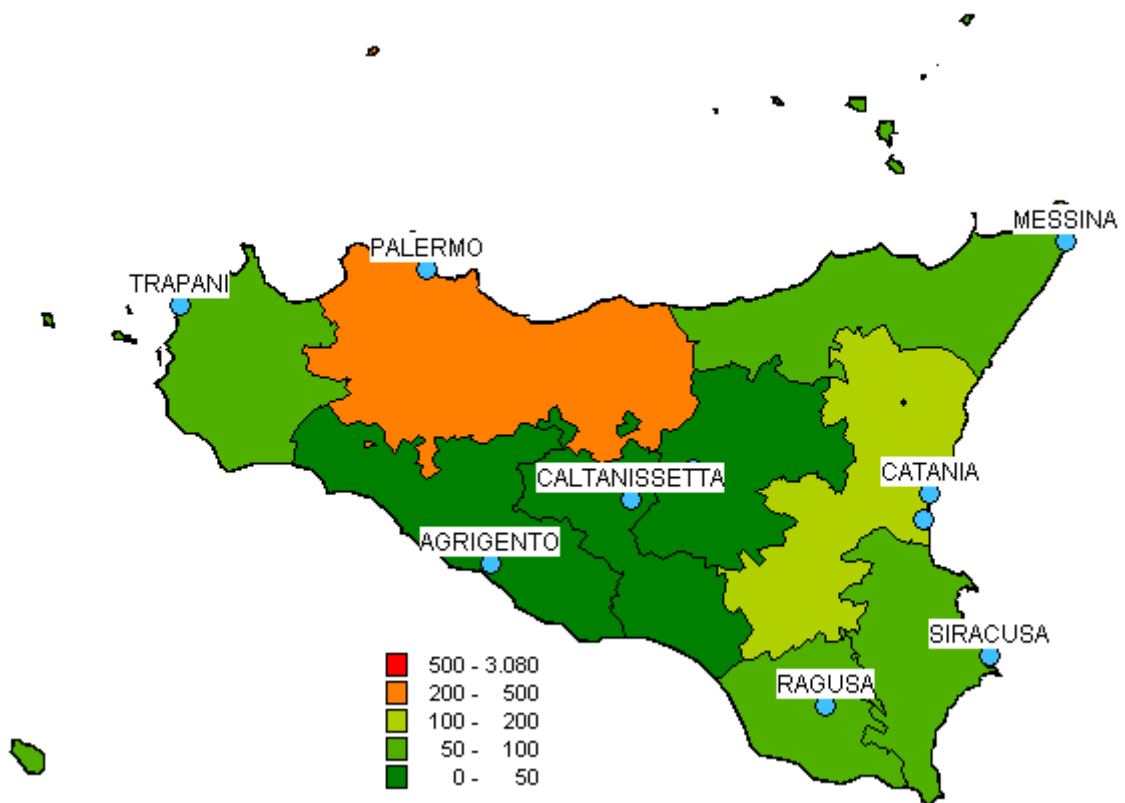
Intera Provincia	NTN 2006	var.% NTN 2005/06	tasso medio NTN 2000/06	IMI 2006
AGRIGENTO	7,00	-	-	350,0%
CALTANISSETTA	16,50	22,2%	-3,9%	3,2%
CATANIA	144,89	-30,6%	11,2%	3,4%
ENNA	13,00	-28,5%	17,3%	1,9%
MESSINA	51,04	10,9%	3,0%	2,0%
PALERMO	318,51	-0,8%	6,4%	2,9%
RAGUSA	55,22	-8,5%	6,4%	2,8%
SIRACUSA	63,67	21,3%	13,7%	3,6%
TRAPANI	85,04	25,5%	6,6%	3,2%
TOTALE	754,87	-4,2%	7,5%	2,9%

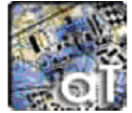


**Numero indice NTN relativo al settore terziario nel periodo 2000/2006
Intera Provincia**

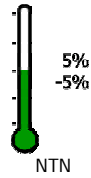


**Distribuzione di NTN provinciale nell'anno 2006
Settore terziario**

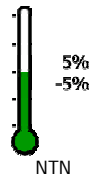




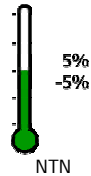
sette settore COMMERCIALE



Capoluogo	NTN 2006	var.% NTN 2005/06	tasso medio NTN 2000/06	IMI 2006
AGRIGENTO	36,28	34,4%	10,4%	2,2%
CALTANISSETTA	102,86	29,8%	5,2%	2,9%
CATANIA	315,25	-0,8%	2,1%	2,1%
ENNA	24,18	0,2%	-3,7%	1,6%
MESSINA	125,01	-22,7%	1,3%	1,4%
PALERMO	406,75	-1,5%	3,5%	1,8%
RAGUSA	57,50	-15,9%	6,3%	1,8%
SIRACUSA	144,05	15,2%	7,9%	3,1%
TRAPANI	92,47	9,3%	10,4%	2,6%
TOTALE	1.304,35	0,2%	4,3%	2,0%



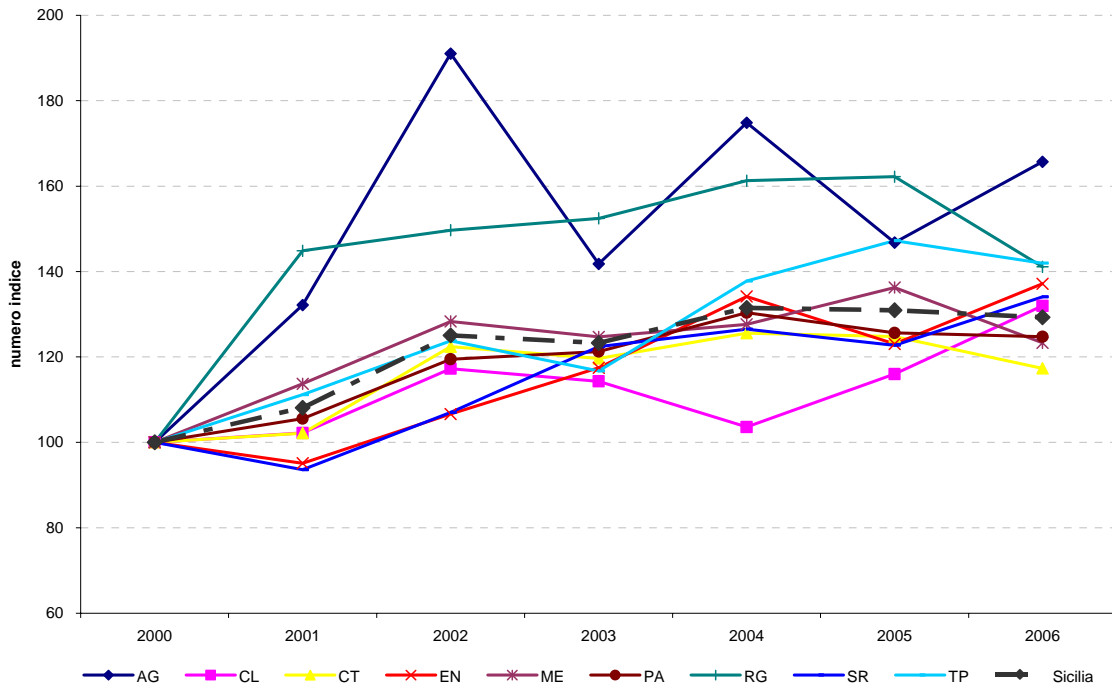
Resto Provincia	NTN 2006	var.% NTN 2005/06	tasso medio NTN 2000/06	IMI 2006
AGRIGENTO	139,92	8,4%	7,5%	1,1%
CALTANISSETTA	101,75	1,1%	2,7%	1,5%
CATANIA	320,74	-10,5%	3,2%	1,4%
ENNA	104,07	14,5%	6,4%	1,5%
MESSINA	218,36	0,3%	5,0%	1,2%
PALERMO	192,96	1,1%	4,1%	1,1%
RAGUSA	135,71	-11,7%	5,5%	1,3%
SIRACUSA	154,15	4,2%	2,6%	1,5%
TRAPANI	196,51	-8,7%	3,8%	1,4%
TOTALE	1.564,17	-2,5%	4,3%	1,3%



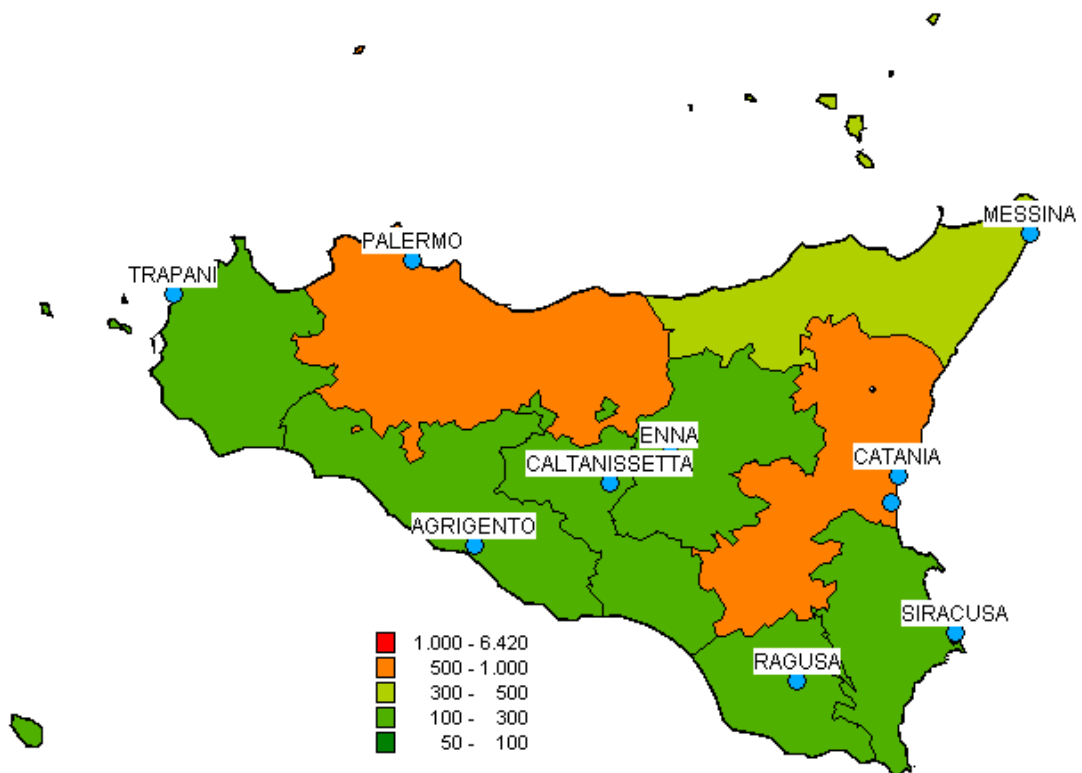
Intera Provincia	NTN 2006	var.% NTN 2005/06	tasso medio NTN 2000/06	IMI 2006
AGRIGENTO	176,20	12,9%	8,1%	1,3%
CALTANISSETTA	204,61	13,8%	4,5%	2,0%
CATANIA	635,99	-6,0%	2,7%	1,7%
ENNA	128,25	11,5%	5,1%	1,5%
MESSINA	343,37	-9,5%	3,5%	1,3%
PALERMO	599,71	-0,7%	3,7%	1,5%
RAGUSA	193,21	-13,0%	5,9%	1,4%
SIRACUSA	298,20	9,2%	5,0%	2,0%
TRAPANI	288,98	-3,6%	5,6%	1,7%
TOTALE	2.868,52	-1,3%	4,3%	1,6%

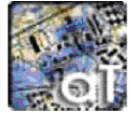


**Numero indice NTN relativo al settore commerciale nel periodo 2000/2006
Intera Provincia**

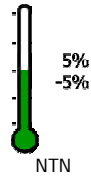


**Distribuzione di NTN provinciale nell'anno 2006
Settore commerciale**

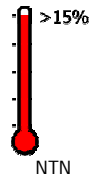




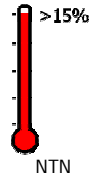
settore **PRODUTTIVO**



Capoluogo	NTN 2006	var.% NTN 2005/06	tasso medio NTN 2000/06	IMI 2006
AGRIGENTO	7,00	133,3%	-	3,5%
CALTANISSETTA	5,00	-47,4%	7,3%	1,1%
CATANIA	21,00	-22,7%	-1,4%	2,5%
ENNA	3,00	9,1%	-	1,7%
MESSINA	16,00	77,8%	13,6%	1,8%
PALERMO	35,00	0,0%	8,6%	1,8%
RAGUSA	11,00	0,0%	-5,8%	1,6%
SIRACUSA	11,50	2,2%	5,2%	2,4%
TRAPANI	9,07	29,6%	-	2,4%
TOTALE	118,57	2,5%	11,0%	2,0%



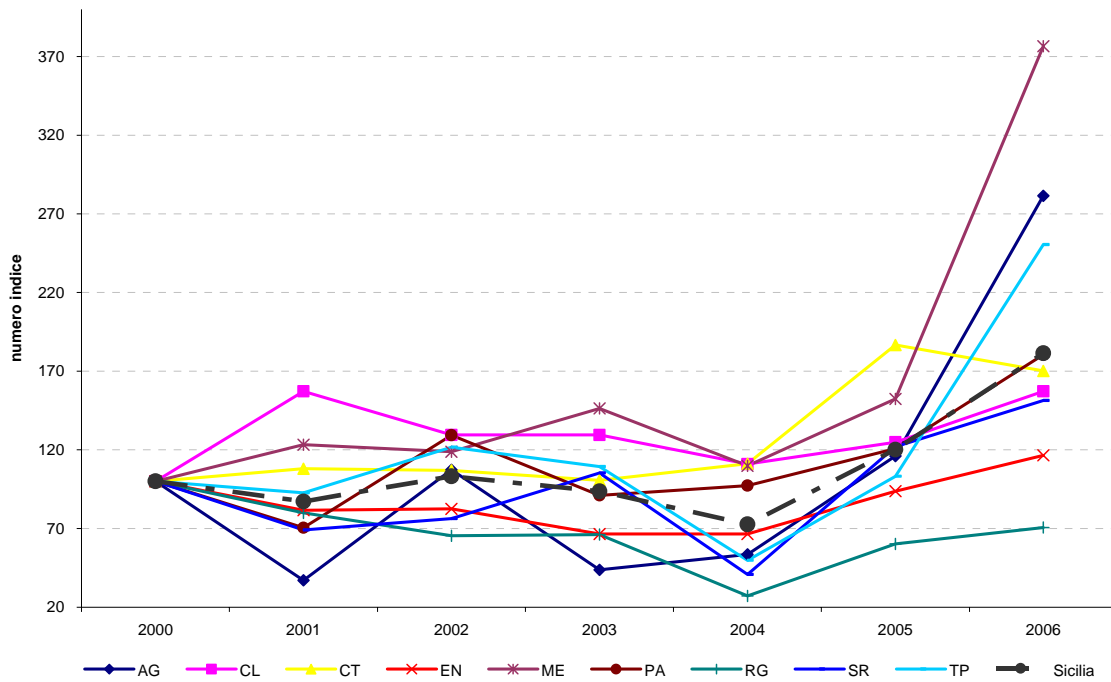
Resto Provincia	NTN 2006	var.% NTN 2005/06	tasso medio NTN 2000/06	IMI 2006
AGRIGENTO	41,06	144,3%	15,2%	2,4%
CALTANISSETTA	12,00	200,0%	3,9%	1,4%
CATANIA	58,57	-2,6%	11,5%	2,0%
ENNA	6,63	32,6%	-3,6%	0,9%
MESSINA	61,25	175,3%	25,5%	2,6%
PALERMO	61,12	108,4%	10,3%	2,2%
RAGUSA	25,35	26,8%	-	1,4%
SIRACUSA	29,04	35,7%	-	1,9%
TRAPANI	70,25	173,7%	-	3,0%
TOTALE	365,27	78,5%	4,1%	2,1%



Intera Provincia	NTN 2006	var.% NTN 2005/06	tasso medio NTN 2000/06	IMI 2006
AGRIGENTO	48,06	142,6%	18,1%	2,5%
CALTANISSETTA	17,00	25,9%	7,3%	1,3%
CATANIA	79,57	-8,8%	9,1%	2,1%
ENNA	9,63	24,3%	2,6%	1,0%
MESSINA	77,25	147,2%	22,3%	2,4%
PALERMO	96,12	49,4%	10,3%	2,0%
RAGUSA	36,35	17,3%	-	1,5%
SIRACUSA	40,54	24,2%	-	2,0%
TRAPANI	79,32	142,8%	-	2,9%
TOTALE	483,84	51,1%	8,9%	2,1%



**Numero indice NTN relativo al settore produttivo nel periodo 2000/2006
Intera Provincia**



**Distribuzione di NTN comunale nell'anno 2006
Settore produttivo**

