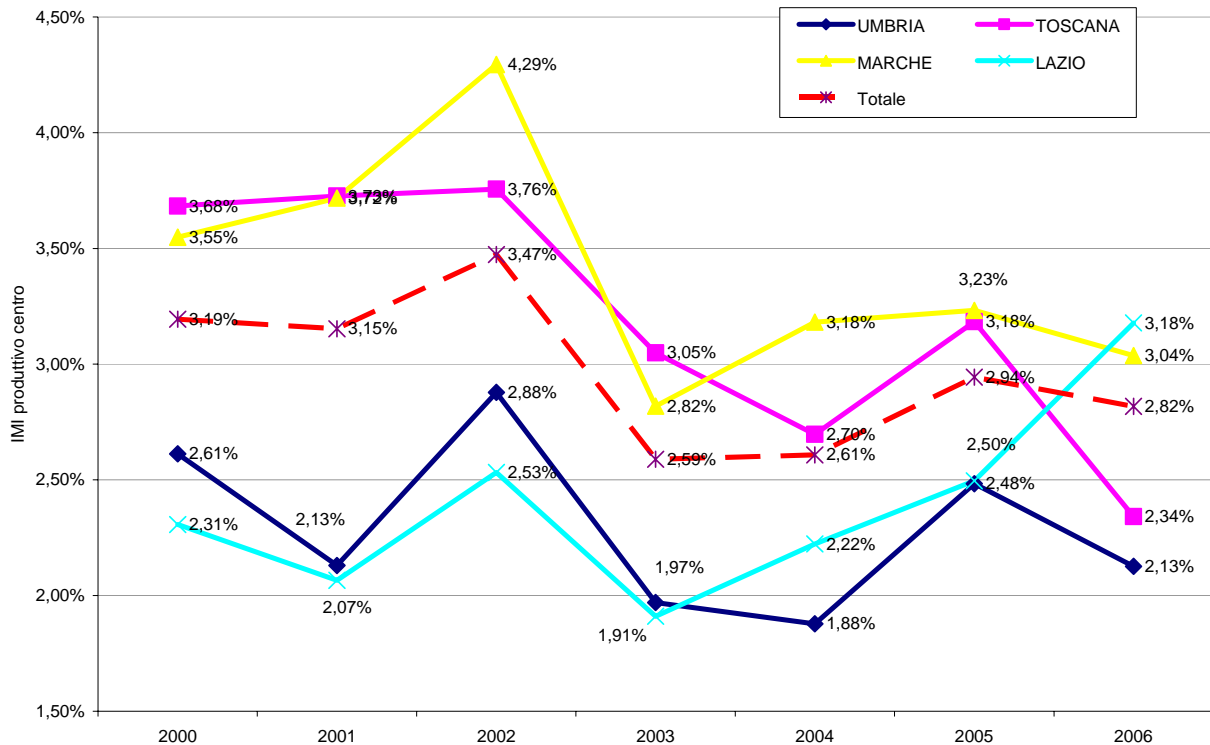




Figura 2.124: IMI settore Produttivo 2000-06 regioni del Centro + totale

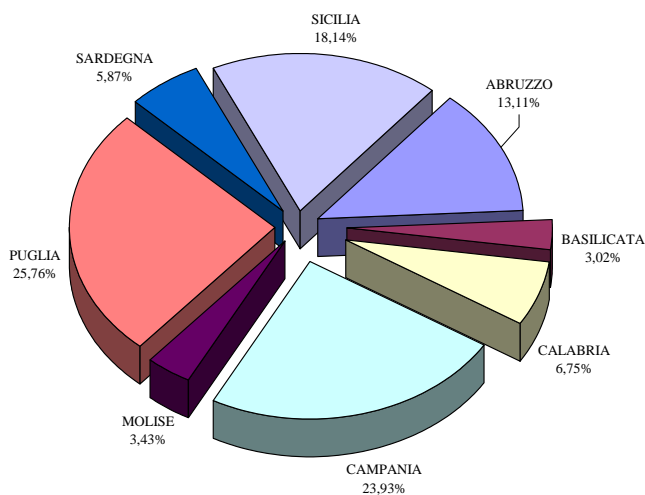


Lo *stock*, è in crescita nel 2006 in controtendenza rispetto all'NTN mentre L'IMI a sua volta nel non segue l'andamento delle transazioni ma manifesta un generale drastico affievolimento del mercato fatto salvo che nel Lazio dove contrariamente agli altri indicatori, l'IMI del 2006 si incrementa di circa 1 punto percentuale indice di un interesse del mercato produttivo che era iniziato nel 2003.

2.4.3 Le Regioni del Sud

Dalla Figura 2-124 è evidente che il mercato del settore Produttivo nel Sud si concentra prevalentemente in Puglia con il 25,76 (28,14% nel 2005), in Campania con il 23,93% (21,84% nel 2005), nell'Abruzzo con il 13,11% nel 2006 (16,54% nel 2005) e infine in Sicilia con il 18,14% (13,78% nel 2005).

Figura 2.125: distribuzione percentuale NTN 2005 del settore Produttivo tra le regioni del Sud



Se si osserva la Figura 2-125 in cui sono riportati gli indici delle compravendite, si rileva nel 2006 una significativa crescita del mercato in tutte le Regioni salvo che in Abruzzo ed in Sardegna. La Basilicata dal 2003 conferma ed accentua l'indice di incremento con una forte ripresa dal 2004 al 2005 ma un calo nel 2006 sebbene continui ad essere una regione con un settore produttivo in ascesa. Il Molise nel 2006 raddoppia il suo settore produttivo rispetto al 2005 come pure la Sicilia.

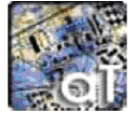
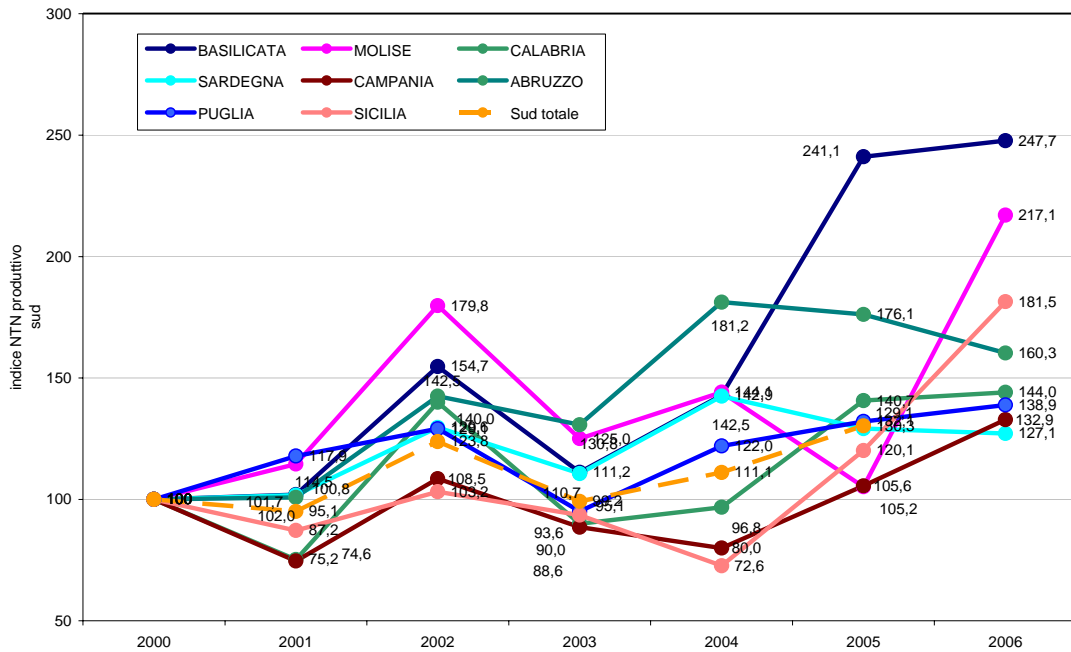
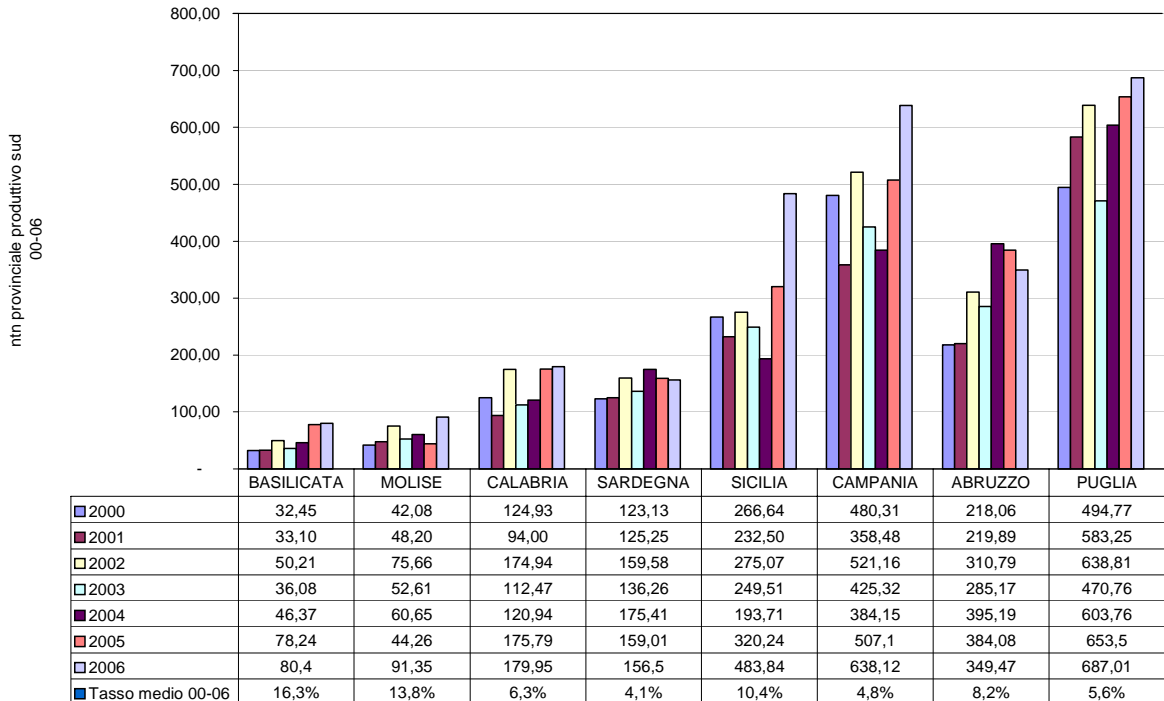


Figura 2.126: n. indice NTN settore Produttivo 2000-06 regioni del Sud + totale

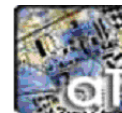


L'Abruzzo, invece, dopo il vistoso incremento del 2004 continua nel *trend* negativo insieme appunto alla Sardegna.

Figura 2.127: NTN settore Produttivo 2000-06 regioni del Sud



Il NTN di Figura 2-113 mostra in modo inequivocabile quanto già evidenziato con gli indici e cioè la riduzione del numero delle transazioni in Abruzzo ed in Sardegna. Il tasso medio dal 2000 al 2006 evidenzia, rispetto al 2005, che l'Abruzzo passa dal 12% all'8,2% e la Sardegna dal 5,2% al



4,1%. Gli incrementi più evidenti si sono registrati in Molise con ben 12 punti di incremento ed in Sicilia dal 3,7% al 10,4%. La Basilicata, infine, pur aumentando il numero di transazioni nel periodo 2000-2006 il tasso si riduce dal 19,2% al 16,3% del 2006.

Figura 2.128: *stock* settore Produttivo 2000-06 regioni del Sud

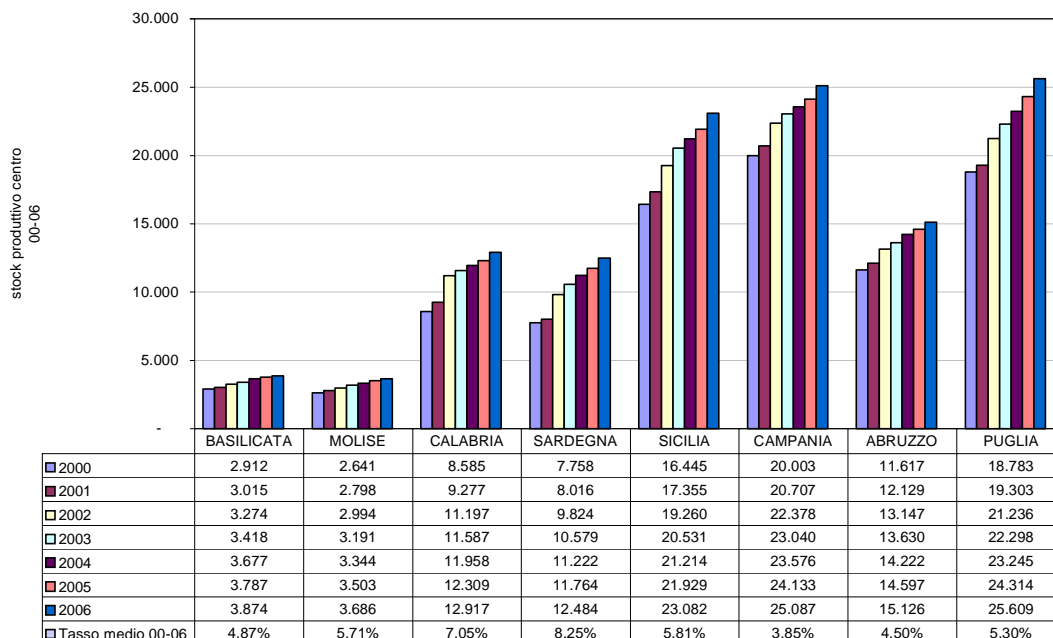
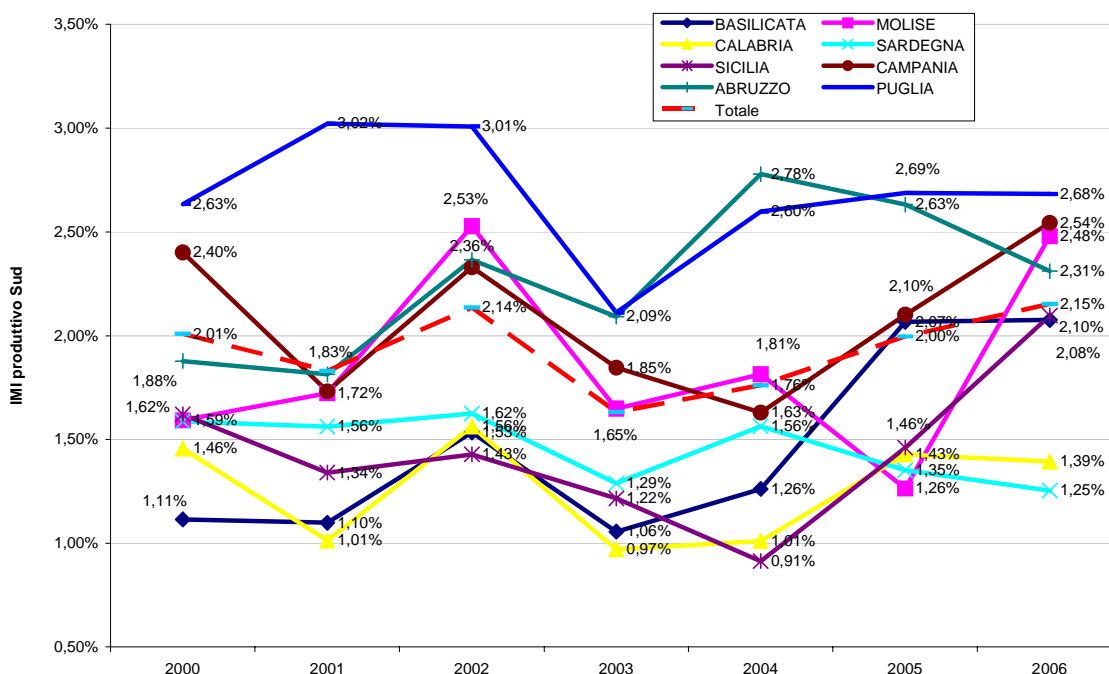


Figura 2.129: IMI settore Produttivo 2000-06 regioni del Sud + totale



L'incremento dello *stock* ha comportato una riduzione dell'IMI nella maggior parte delle regioni del Sud rispetto al 2000. L'IMI globalmente nel Sud si incrementa ma subisce un affievolimento in Calabria, Sardegna, Abruzzo e Basilicata (vedere Figura 2-115).