



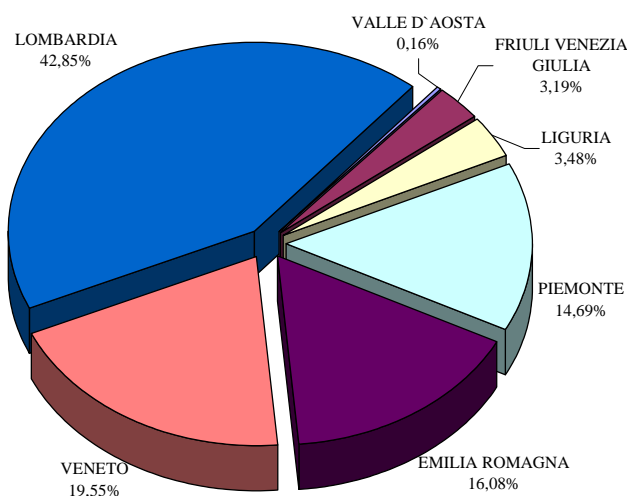
Figura 2.114: n. indice NTN settore Produttivo dei capoluoghi e del resto della provincia - Sud



2.4.1 Le Regioni del Nord

Analogamente agli altri settori, anche per il Produttivo la massima concentrazione di mercato si ha in Lombardia, con il 42.85% (41.2% nel 2005) di NTN nel 2006. Rilevanti anche le quote di mercato del Veneto (19,55% contro il 19% del 2005) mentre Emilia Romagna (17% nel 2005) e Piemonte (15,5% nel 2005) registrano un decremento intorno all'1% circa.

Figura 2.115: distribuzione percentuale NTN 2006 del settore Produttivo tra le regioni del Nord



Gli andamenti del settore Produttivo risultano molto simili per queste quattro regioni, dove si concentra più del 90% delle compravendite del Nord. Tra queste regioni, è in Lombardia che si ha il risultato migliore, circa due punti percentuali in più rispetto al 2005. La Liguria e Piemonte hanno avuto decrementi rispetto al 2005 seppur in termini contenuti. La Valle D'Aosta ha subito il decremento più consistente.



Figura 2.116: n. indice NTN settore Produttivo 2000-06 regioni del Nord

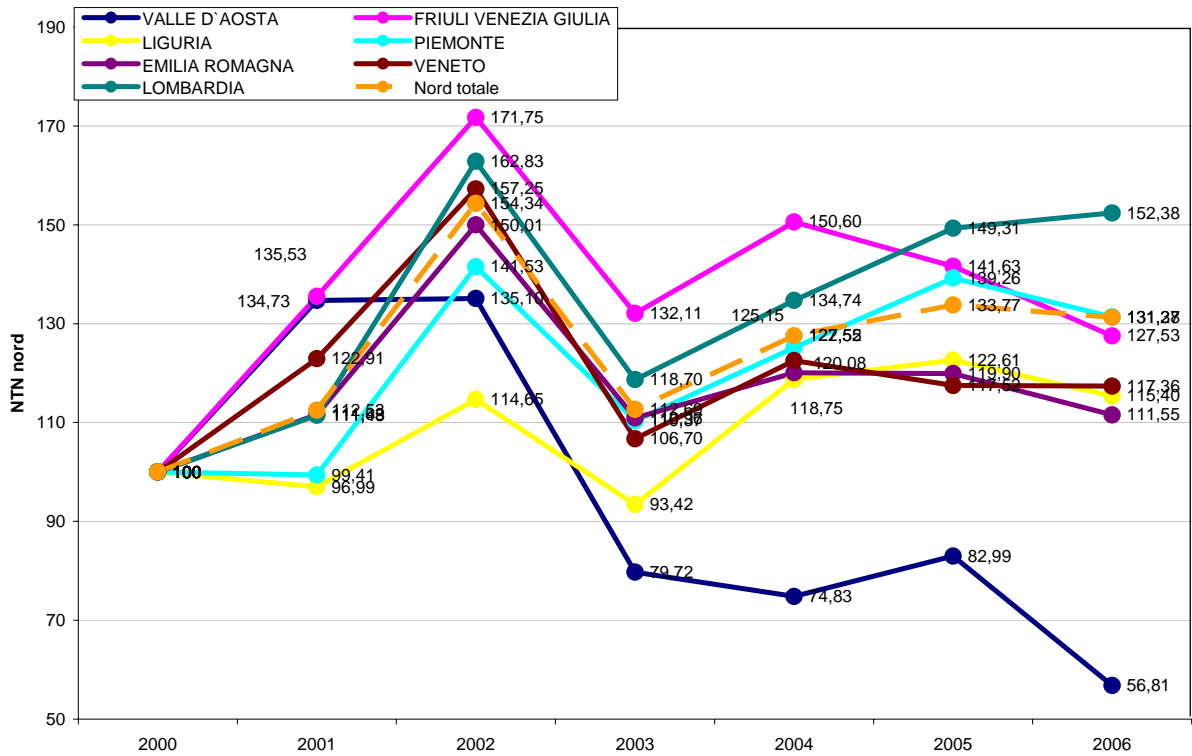
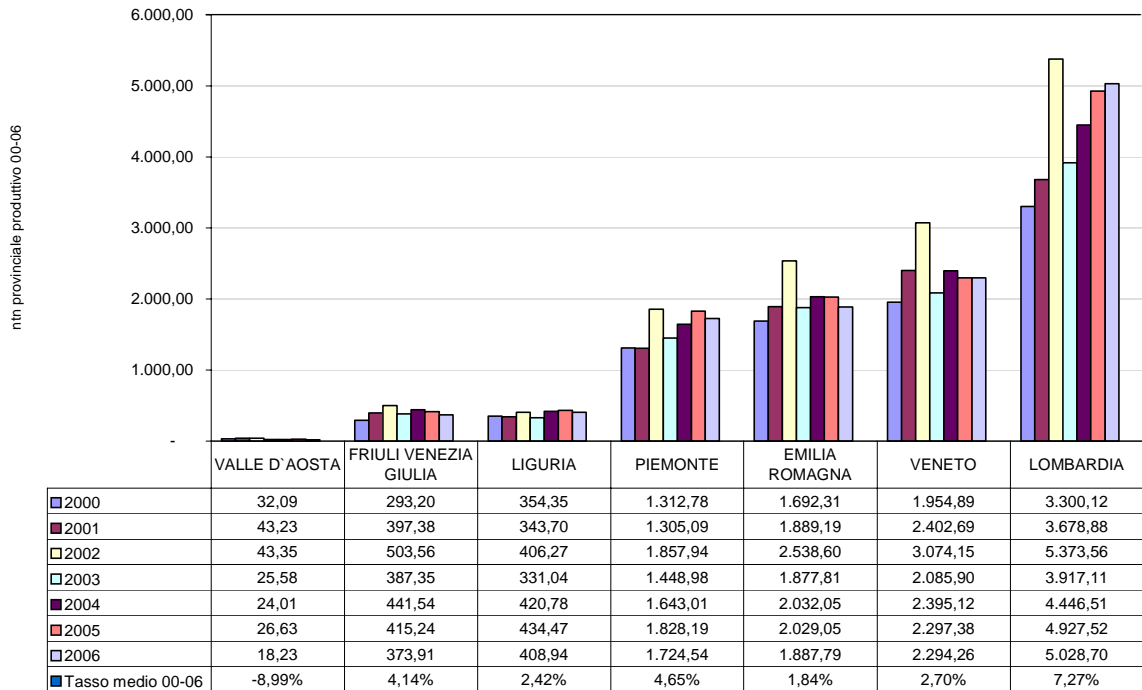


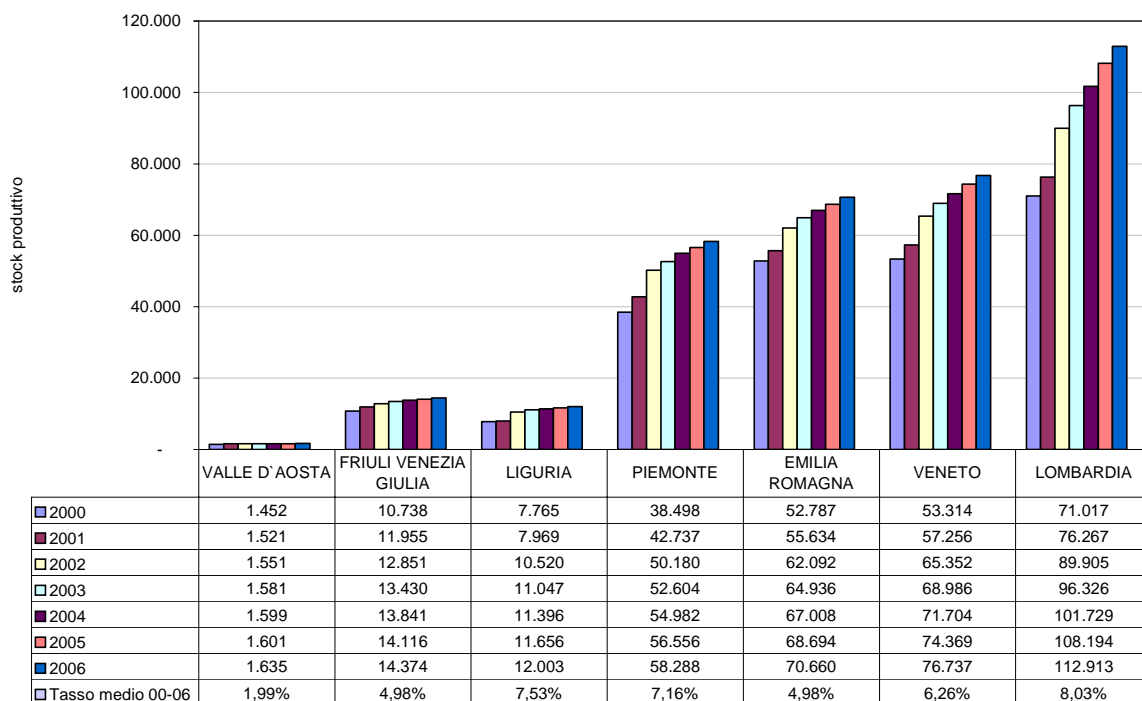
Figura 2.117: NTN settore Produttivo 2000-06 regioni del Nord



Andando ad osservare la Figura 2.117, l'NTN delle Regioni del Nord nell'arco di tempo che va dal 2000 al 2006 ha registrato un valore medio del 7,27% in Lombardia e un 4,65% in Piemonte e 4,14% in Friuli. La Valle d'Aosta, invece, nel periodo è l'unica regione che registra un valore negativo.

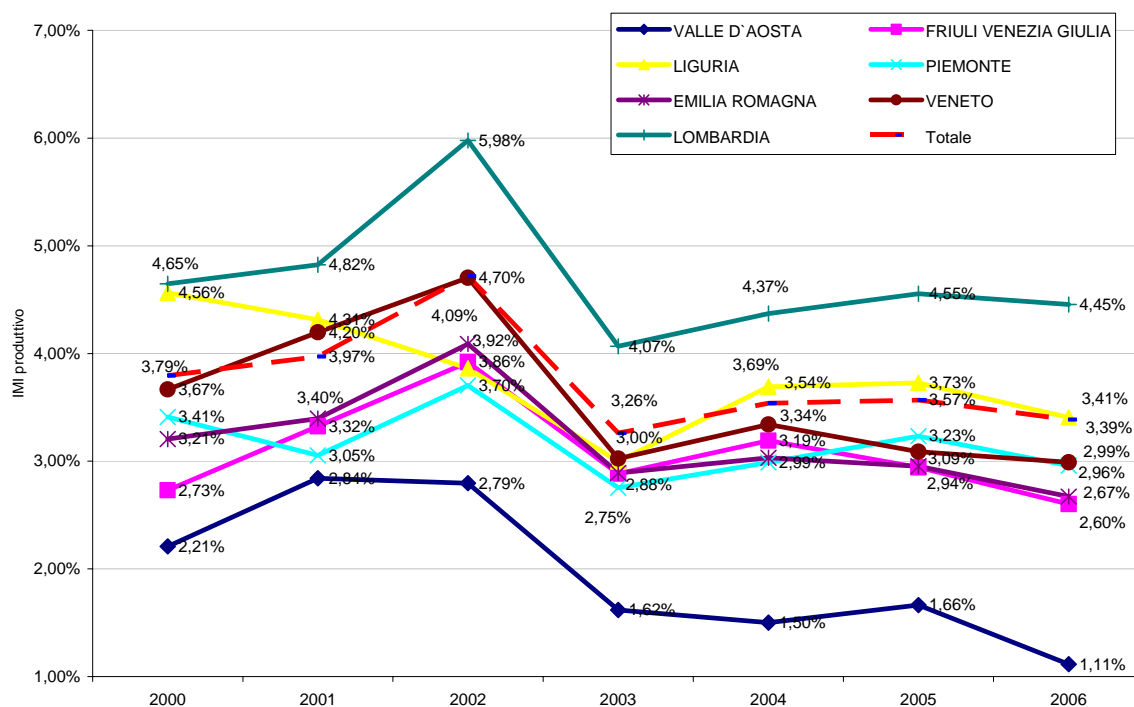


Figura 2.118: *stock* settore Produttivo 2000-06 regioni del Nord



Il tasso medio dello *stock* del settore Produttivo registra una riduzione generalizzata che nel caso della Lombardia si passa dall'8,78% del 2005 all'8% del 2006 e per le altre regioni abbiamo per la Liguria dall'8,46% del 2005 al 7,53%. Sono in diminuzione anche i valori per il Veneto, dal 6,86 del 2005 al 6,26% del 2006, Friuli dal 5,62% al 4,98 del 2006 e l'Emilia Romagna dal 5,41% del 2005 al 4,98% del 2006. Il Piemonte, infine, decrementa il suo valore dal 8% del 2005 al 7,16% del 2006.

Figura 2.119: IMI settore Produttivo 2000-06 regioni del Nord + totale

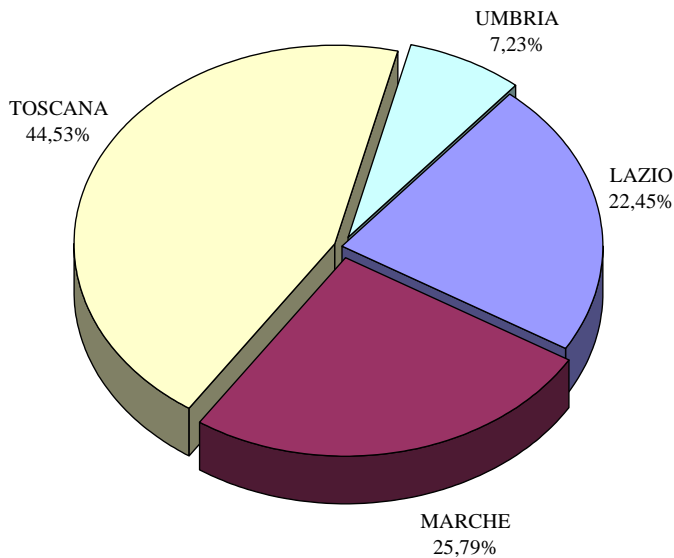




L'indicatore della intensità del mercato, IMI, ha subito una riduzione generalizzata in tutte le aree del Nord (Figura 2.119) che conferma la contrazione del settore

2.4.2 Le Regioni del Centro

Figura 2.120: distribuzione percentuale NTN 2006 del settore Produttivo tra le regioni del Centro



Il mercato del settore Produttivo del Centro mostra una particolare concentrazione, rispetto agli altri settori, in Toscana con il 44% e nelle Marche con il 25,8%. Terza regione per importanza è il Lazio con il 22,45% che dopo l'impennata del 2005 manifesta una riduzione di 5 punti, mentre la Toscana incrementa il suo settore produttivo di ben 2 punti percentuali. In decisa riduzione il settore nell'Umbria e in calo quello delle Marche.

Figura 2.121: n. indice NTN settore Produttivo 2000-06 regioni del Centro + totale

