

Piemonte e Valle d'Aosta

Il Piemonte, dopo un 2005 in crescita su tre dei quattro settori, registra un 2006 con una crescita nel settore residenziale e commerciale, mentre gli altri due settori oggetto di analisi mostrano evidenti segni di contrazione diminuendo le NTN rispetto all'anno precedente. Il Piemonte, per quanto riguarda il settore residenziale, registra nel 2006 il numero massimo di compravendite nei sette anni presi in considerazione (lo stesso dicasi per la Valle d'Aosta), incrementando del 3,3% le NTN dell'anno precedente.

E' da menzionare il settore produttivo che nell'ultimo anno registra una diminuzione di compravendite di quasi il -6% che è comunque inferiore al -31% della Valle d'Aosta. Anche per il settore terziario si registra lo stesso trend con la diminuzione delle compravendite in Piemonte del -2,2% che arriva al -37% in Valle D'Aosta.

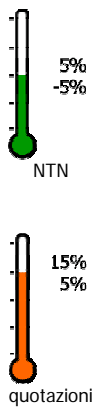
Il mercato terziario, in Piemonte, registra un ulteriore incremento nel 2006 dopo quello del 2005, ma il suo dato migliore permane quello del 2002, mentre in Valle D'Aosta le compravendite diminuiscono di circa il 10%.

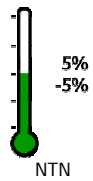
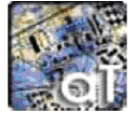
L'IMI del Piemonte rapportato a quello nazionale colloca tre dei quattro settori al di sopra della media, mentre il settore terziario si attesta notevolmente al di sotto, la Valle d'Aosta al contrario si colloca su tutti e 4 i settori al di sotto della media nazionale.

Per quanto riguarda il tasso tendenziale annuo dei valori a livello provinciale Le due regioni registrano un trend molto simile che in Piemonte è trainato verso l'alto dalla provincia di Torino (è l'unica tra tutte che registra aumenti superiori al 7%) tuttavia anche la provincia di Aosta registra un buon trend attestandosi si sotto quella di Torino, ma nel confronto tra le due regioni registra mediamente l'incremento più elevato. A livello capoluogo, risalta l'alto incremento di Vercelli (+18,1%), ma il dato può essere giustificato dal valore relativamente basso del II semestre 2005 (1.050 €). Anche Torino e Verbania registrano un tasso tendenziale elevato (rispettivamente +9,2% e + 7,4%), mentre Aosta ottiene la quarta posizione dei capoluoghi per tasso tendenziale annuo dei valori tra le due regioni.

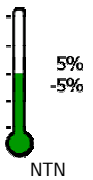
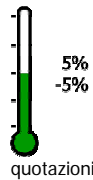
settore RESIDENZIALE

Capoluogo	NTN	var.%	tasso medio	IMI	tasso tendenziale
	2006	NTN 2005/06	NTN 2000/06	2006	valori II 2005/II 2006
ALESSANDRIA	1.506,1	-8,0%	3,5%	3,1%	3,7%
ASTI	1.212,5	4,8%	2,2%	3,1%	1,6%
BIELLA	865,3	2,9%	1,0%	3,1%	0,0%
CUNEO	643,4	2,2%	-1,7%	2,2%	0,1%
NOVARA	1.618,8	-4,8%	-0,3%	3,0%	2,5%
TORINO	16.738,5	2,8%	-0,4%	3,4%	9,2%
VERBANIA	465,2	-10,3%	-3,3%	2,5%	7,4%
VERCELLI	764,5	0,1%	1,7%	2,9%	18,1%
TOTALE	23.814,4	1,2%	-0,02%	3,2%	7,9%
AOSTA	413,0	-7,7%	0,2%	2,1%	6,3%

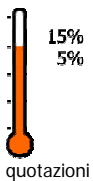




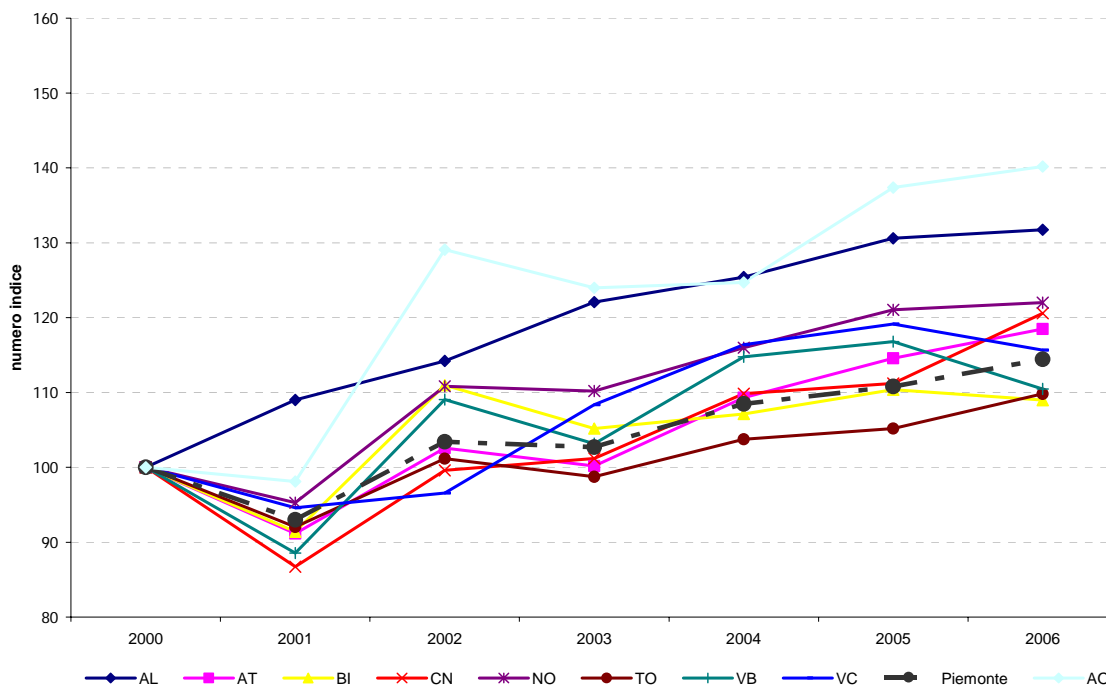
Resto Provincia	NTN 2006	var. % NTN 2005/06	tasso medio NTN 2000/06	IMI 2006	tasso tendenziale valori II 2005/II 2006
ALESSANDRIA	5.555,4	3,6%	5,1%	2,6%	2,6%
ASTI	2.040,4	2,6%	3,3%	2,5%	5,9%
BIELLA	1.950,6	-3,0%	1,7%	2,1%	-0,3%
CUNEO	8.346,2	9,0%	3,6%	2,6%	0,5%
NOVARA	4.404,3	3,0%	5,0%	3,0%	3,4%
TORINO	22.678,2	5,6%	3,2%	3,0%	6,1%
VERBANIA	2.100,3	-4,3%	3,1%	2,0%	3,3%
VERCELLI	1.896,7	-4,1%	2,8%	2,1%	0,1%
TOTALE	48.972,0	4,3%	3,5%	2,7%	4,1%
AOSTA	2.098,0	4,2%	7,2%	3,6%	5,4%



Provincia	NTN 2006	var. % NTN 2005/06	tasso medio NTN 2000/06	IMI 2006	tasso tendenziale valori II 2005/II 2006
ALESSANDRIA	7.061,6	0,9%	4,7%	2,7%	2,8%
ASTI	3.252,9	3,4%	2,9%	2,7%	4,0%
BIELLA	2.815,9	-1,3%	1,4%	2,4%	-0,3%
CUNEO	8.989,6	8,5%	3,2%	2,5%	0,4%
NOVARA	6.023,1	0,8%	3,4%	3,0%	3,1%
TORINO	39.416,8	4,4%	1,6%	3,2%	7,3%
VERBANIA	2.565,5	-5,4%	1,7%	2,0%	3,9%
VERCELLI	2.661,2	-2,9%	2,5%	2,3%	4,4%
TOTALE	72.786,4	3,3%	2,3%	2,9%	5,3%
AOSTA	2.511,0	2,0%	5,8%	2,2%	5,6%

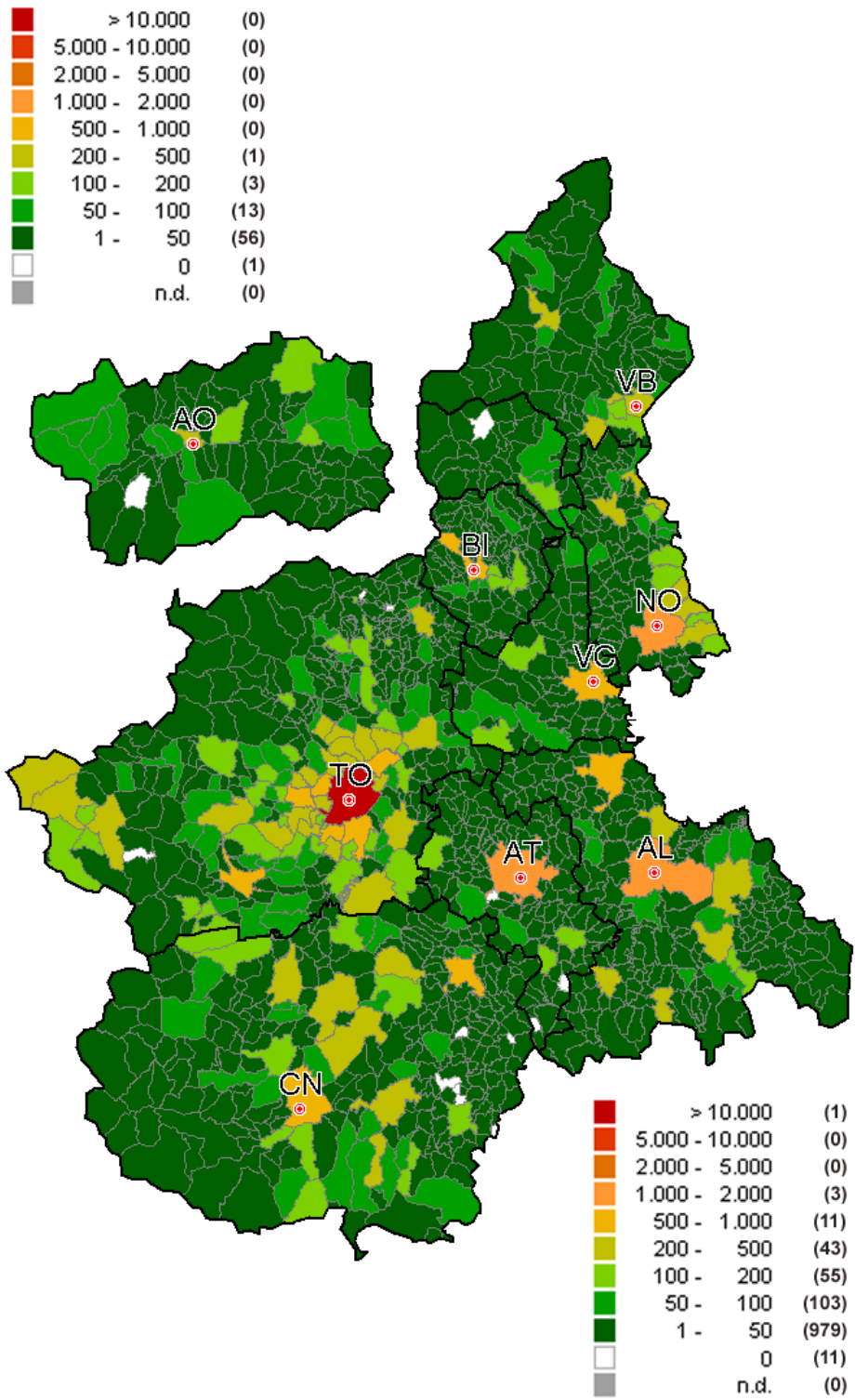


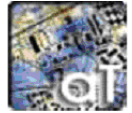
Numero indice NTN relativo al settore residenziale nel periodo 2000/2006
Intera Provincia



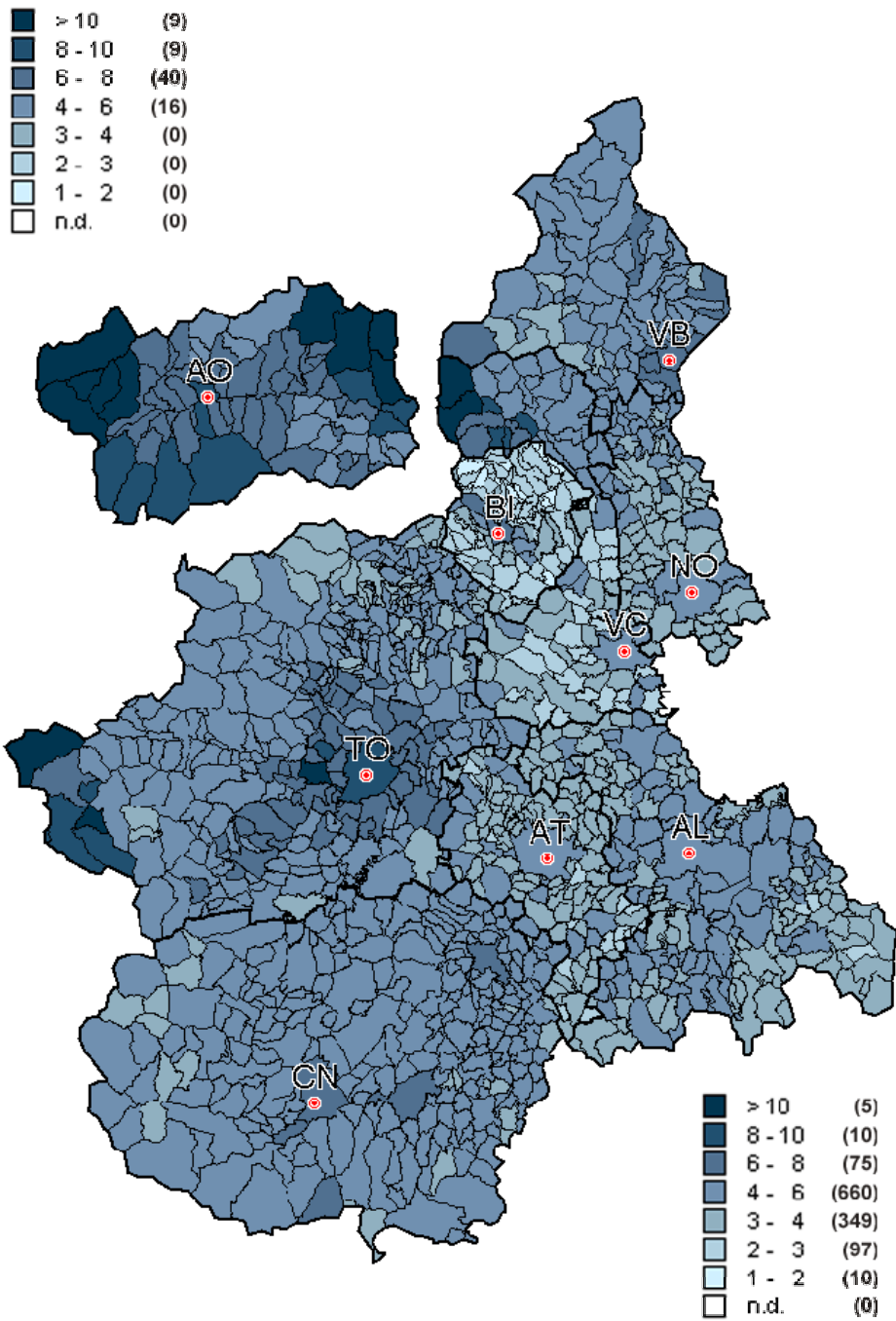


Distribuzione di NTN comunale nell'anno 2006
 Settore residenziale



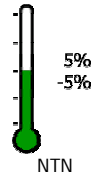


Differenziale dei valori di riferimento per l'anno 2006
 Settore residenziale

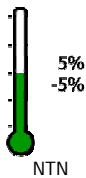




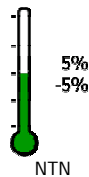
settore TERZIARIO



Capoluogo	NTN 2006	var.% NTN 2005/06	tasso medio NTN 2000/06	IMI 2006
ALESSANDRIA	48,0	-25,6%	11,8%	4,6%
ASTI	39,5	46,3%	16,3%	3,9%
BIELLA	35,8	-48,4%	-4,8%	2,6%
CUNEO	20,0	122,2%	8,1%	4,4%
NOVARA	44,0	-37,8%	-7,7%	2,5%
TORINO	343,6	15,8%	6,4%	3,7%
VERBANIA	11,0	-21,4%	-2,1%	2,3%
VERCELLI	24,0	-32,2%	9,4%	3,4%
TOTALE	565,9	-3,6%	4,5%	3,5%
AOSTA	13,7	-19,6%	-5,3%	1,7%



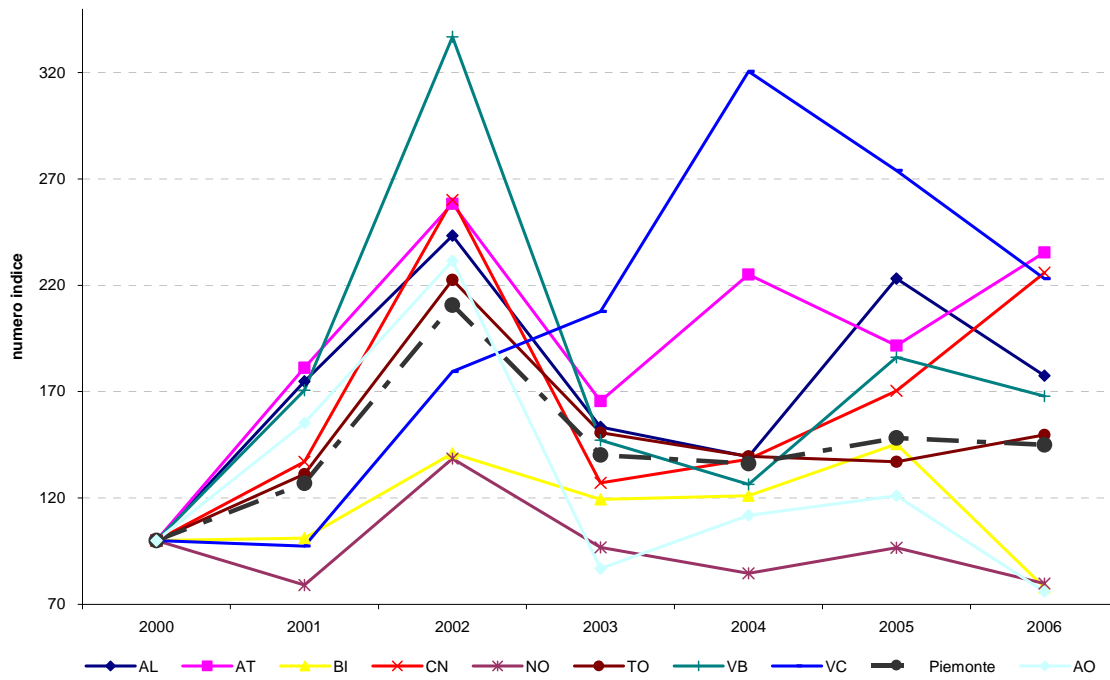
Resto Provincia	NTN 2006	var.% NTN 2005/06	tasso medio NTN 2000/06	IMI 2006
ALESSANDRIA	72,0	-16,6%	9,0%	2,7%
ASTI	17,0	-10,5%	13,4%	2,4%
BIELLA	7,3	-33,4%	0,4%	1,4%
CUNEO	71,5	19,2%	16,9%	5,7%
NOVARA	51,0	15,3%	1,0%	2,8%
TORINO	206,2	-0,2%	7,9%	3,2%
VERBANIA	33,5	-5,2%	15,7%	3,3%
VERCELLI	19,5	8,3%	23,5%	2,5%
TOTALE	478,0	-0,5%	9,0%	3,1%
AOSTA	15,2	-47,5%	-3,6%	1,9%



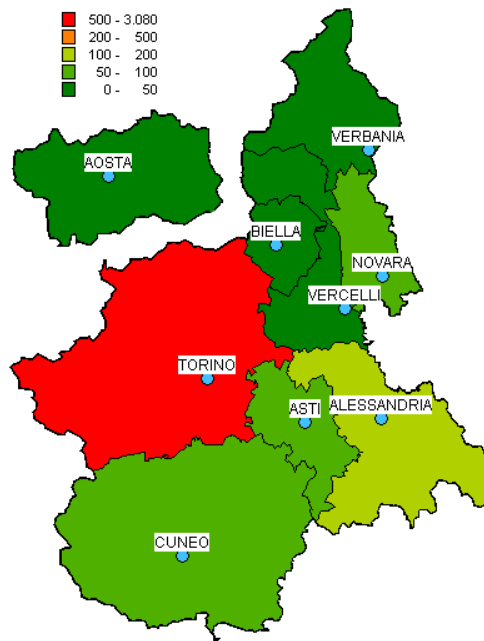
Intera Provincia	NTN 2006	var.% NTN 2005/06	tasso medio NTN 2000/06	IMI 2006
ALESSANDRIA	120,0	-20,4%	10,04%	3,3%
ASTI	56,5	22,8%	15,34%	3,3%
BIELLA	43,2	-46,4%	-4,06%	2,31%
CUNEO	91,5	32,6%	14,55%	5,4%
NOVARA	95,0	-17,4%	-3,69%	2,7%
TORINO	549,7	9,2%	6,95%	3,5%
VERBANIA	44,5	-9,8%	9,02%	3,0%
VERCELLI	43,5	-18,6%	14,31%	2,9%
TOTALE	1.043,9	-2,2%	6,39%	3,3%
AOSTA	28,9	-37,2%	-4,47%	1,8%



**Numero indice NTN relativo al settore terziario nel periodo 2000/2006
 Intera Provincia**

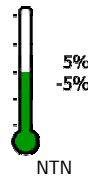


**Distribuzione di NTN provinciale nell'anno 2006
 Settore terziario**

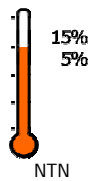




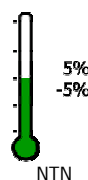
settore COMMERCIALE



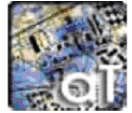
Capoluogo	NTN 2006	var. % NTN 2005/06	tasso medio NTN 2000/06	IMI 2006
ALESSANDRIA	102,2	17,7%	-0,4%	2,5%
ASTI	74,5	17,8%	-3,1%	2,1%
BIELLA	80,0	-4,3%	-1,1%	3,0%
CUNEO	42,5	-30,4%	1,1%	1,5%
NOVARA	104,0	16,6%	-1,6%	2,8%
TORINO	1.160,6	-5,7%	0,5%	2,8%
VERBANIA	38,0	25,7%	-3,6%	2,3%
VERCELLI	65,0	-5,0%	-0,3%	2,9%
TOTALE	1.666,8	-2,7%	0,1%	2,6%
AOSTA	21,5	-36,8%	-6,1%	1,1%



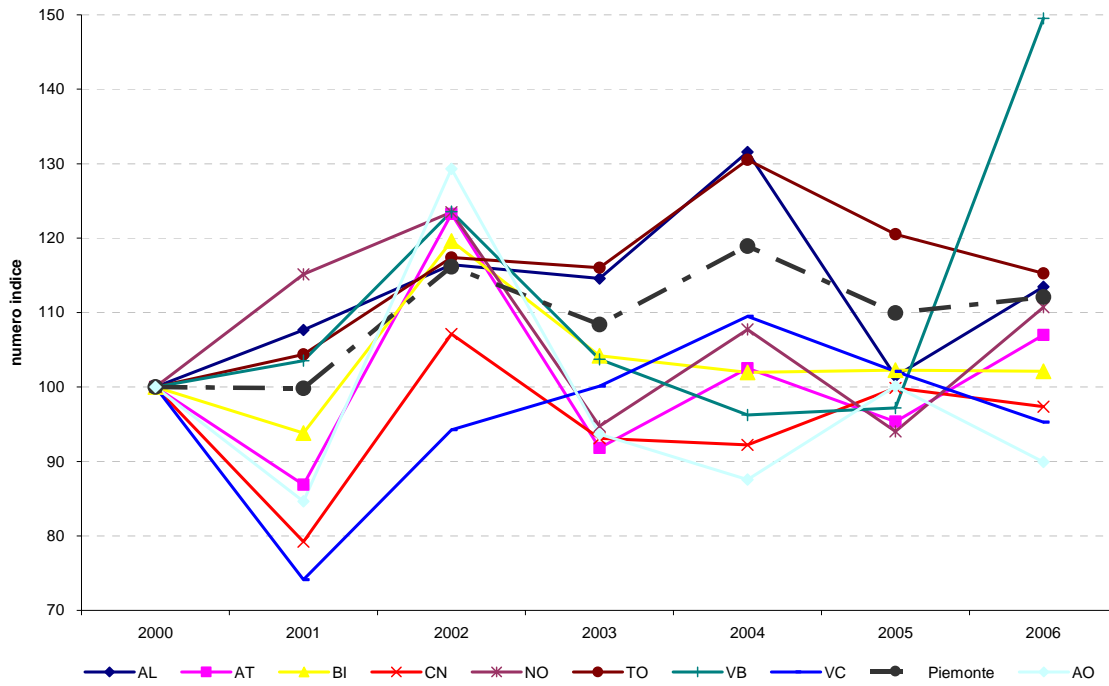
Resto Provincia	NTN 2006	var. % NTN 2005/06	tasso medio NTN 2000/06	IMI 2006
ALESSANDRIA	313,3	10,0%	1,7%	1,9%
ASTI	99,0	8,4%	3,6%	1,6%
BIELLA	110,5	3,0%	1,4%	1,7%
CUNEO	371,4	2,1%	-0,6%	1,5%
NOVARA	225,7	18,3%	3,1%	2,0%
TORINO	934,2	-2,6%	4,2%	2,1%
VERBANIA	198,7	60,7%	9,3%	2,8%
VERCELLI	95,0	-7,8%	-1,3%	1,4%
TOTALE	2.347,8	5,6%	3,0%	1,9%
AOSTA	63,5	4,8%	-0,9%	1,2%



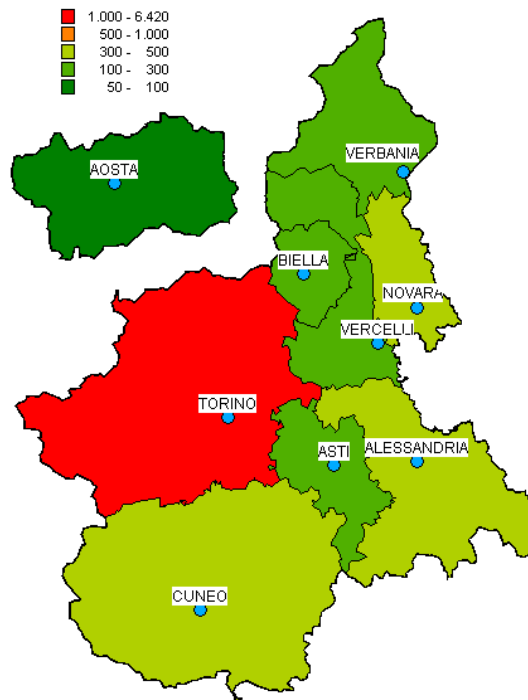
Intera Provincia	NTN 2006	var. % NTN 2005/06	tasso medio NTN 2000/06	IMI 2006
ALESSANDRIA	415,5	11,8%	1,8%	2,0%
ASTI	173,5	12,2%	0,9%	1,8%
BIELLA	190,5	-0,2%	0,3%	2,1%
CUNEO	413,9	-2,5%	-0,4%	1,5%
NOVARA	329,7	17,7%	1,5%	2,2%
TORINO	2.094,8	-4,4%	2,2%	2,4%
VERBANIA	236,7	53,8%	6,8%	2,7%
VERCELLI	160,0	-6,7%	-0,9%	1,8%
TOTALE	4.014,6	2,0%	1,8%	2,2%
AOSTA	85,0	-10,2%	-1,8%	1,2%



**Numero indice NTN relativo al settore commerciale nel periodo 2000/2006
 Intera Provincia**

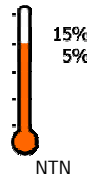


**Distribuzione di NTN provinciale nell'anno 2006
 Settore commerciale**

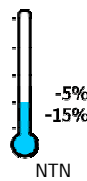




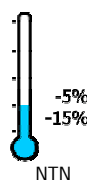
settore **PRODUTTIVO**



Capoluogo	NTN 2006	var. % NTN 2005/06	tasso medio NTN 2000/06	IMI 2006
ALESSANDRIA	28,0	21,74%	-1,62%	3,1%
ASTI	15,5	-23,63%	-10,99%	2,0%
BIELLA	22,5	25,00%	-8,68%	3,7%
CUNEO	4,0	-33,33%	-8,47%	1,0%
NOVARA	13,0	14,74%	-11,29%	1,8%
TORINO	192,4	2,81%	7,27%	3,5%
VERBANIA	48,0	182,35%	10,00%	10,2%
VERCELLI	11,0	-59,26%	-18,08%	2,5%
TOTALE	334,4	7,96%	3,33%	3,4%
AOSTA	1,0	-48,50%	n.d.	0,7%



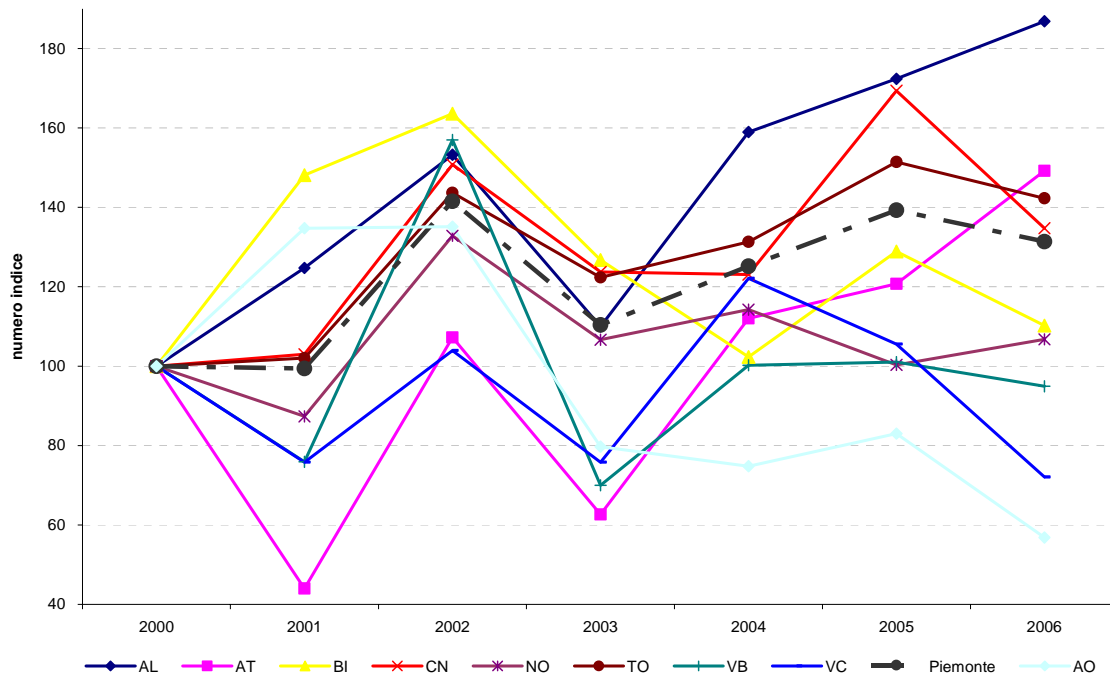
Resto Provincia	NTN 2006	var. % NTN 2005/06	tasso medio NTN 2000/06	IMI 2006
ALESSANDRIA	169,7	6,5%	10,1%	2,8%
ASTI	87,5	38,8%	6,4%	2,8%
BIELLA	90,8	-20,7%	4,0%	2,4%
CUNEO	136,4	-20,0%	5,7%	2,4%
NOVARA	137,4	5,7%	2,7%	3,3%
TORINO	681,7	-8,3%	5,5%	4,1%
VERBANIA	31,1	-53,7%	-11,4%	4,1%
VERCELLI	55,6	-21,1%	-4,9%	3,5%
TOTALE	1.390,2	-8,4%	4,6%	3,4%
AOSTA	17,2	-30,2%	-7,7%	2,1%



Intera Provincia	NTN 2006	var. % NTN 2005/06	tasso medio NTN 2000/06	IMI 2006
ALESSANDRIA	197,7	8,4%	9,2%	2,9%
ASTI	103,0	23,6%	3,1%	2,9%
BIELLA	113,3	-14,5%	0,6%	2,9%
CUNEO	140,4	-20,5%	5,1%	1,9%
NOVARA	150,4	6,4%	1,0%	2,7%
TORINO	874,1	-6,1%	6,0%	3,5%
VERBANIA	79,1	-6,0%	-2,4%	3,0%
VERCELLI	66,6	-31,7%	-7,7%	2,2%
TOTALE	1.724,5	-5,7%	4,4%	3,0%
AOSTA	18,2	-31,5%	-9,1%	1,1%



**Numero indice NTN relativo al settore produttivo nel periodo 2000/2006
Intera Provincia**



**Distribuzione di NTN comunale nell'anno 2006
Settore produttivo**

