

## Lombardia

La regione Lombardia registra aumenti di NTN in tre dei quattro settori analizzati, solo il settore terziario registra un calo che tuttavia è molto contenuto (-0,6% rispetto al 2005).

Nel settore residenziale è evidente la notevole crescita di NTN nella provincia di Lodi (+14,4%) nonostante il capoluogo registri una variazione negativa nel numero di compravendite, sempre a livello capoluogo è da sottolineare l'ottimo incremento di compravendite a Mantova dove si registra una crescita del 45,7%.

Nel settore produttivo, è da sottolineare che nonostante l'aumento del 2,1% di NTN a livello provinciale, si registrano diminuzioni per circa il 20% di NTN a livello capoluogo, tuttavia bisogna evidenziare l'enorme divario nel settore produttivo tra capoluoghi (366 NTN nel 2006) ed il resto provincia (4.662 NTN) in quanto questo settore è generalmente molto più sviluppato nel resto provincia che nei capoluoghi.

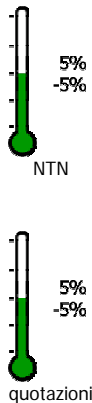
Nel settore terziario bisogna evidenziare la grande varietà di andamenti nelle varie province che registrano alti segni negativi e positivi, tuttavia la perdita così lieve è attenuata notevolmente dalla provincia di Milano (55,6% del mercato regionale) che registra una crescita del 6,9%. Stesso discorso riguarda il settore commerciale dove la provincia di Milano assorbe il 53,6% del mercato regionale e con +6,8% di NTN fa registrare un segno positivo alla regione.

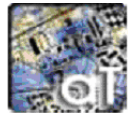
Inoltre, la Lombardia con la sua *leadership* nei quattro mercati in analisi, registra delle quote di NTN con valori rilevanti se rapportate all'intero territorio nazionale (si passa dal 21,1% del mercato residenziale, al 28,9% del mercato produttivo); si segnala, infine un tasso di dinamicità del mercato (IMI) che si mantiene costantemente sopra la media nazionale in tutti i settori.

Per quanto riguarda il tasso tendenziale dei valori, la crescita media nella regione è di poco superiore al tasso di inflazione pur avendo 2 capoluoghi con crescita superiore all'11,5%, mentre nel resto provincia si assiste ad un incremento del 28,4% a Lodi.

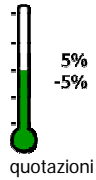
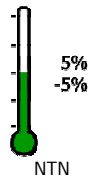
## settore RESIDENZIALE

Capoluogo	NTN 2006	var.% NTN 2005/06	tasso medio NTN 2000/06	IMI 2006	tasso tendenziale valori II 2005/II 2006
BERGAMO	2.047,3	3,9%	1,3%	3,3%	0,0%
BRESCIA	2.586,8	-7,5%	-4,2%	2,6%	3,3%
COMO	1.448,4	-10,4%	2,2%	3,2%	5,0%
CREMONA	1.210,5	-2,1%	0,1%	3,1%	-2,4%
LECCO	713,1	1,6%	1,8%	2,9%	15,9%
LODI	715,2	-1,6%	2,5%	3,1%	0,9%
MANTOVA	1.026,9	45,7%	7,5%	3,8%	3,0%
MILANO	24.774,5	0,4%	0,0%	3,2%	3,4%
PAVIA	954,0	7,8%	-3,2%	2,3%	11,5%
SONDRIO	310,6	-28,0%	2,6%	2,4%	2,5%
VARESE	1.261,9	-6,7%	1,8%	2,9%	-4,9%
<b>TOTALE</b>	<b>37.049,3</b>	<b>0,2%</b>	<b>-0,2%</b>	<b>3,1%</b>	<b>3,3%</b>

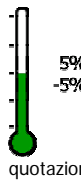
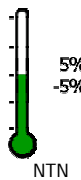




Resto Provincia	NTN	var. %	tasso medio	IMI	tasso tendenziale
	2006	NTN 2005/06	NTN 2000/06	2006	valori II 2005/II 2006
BERGAMO	18.643,1	4,5%	5,9%	3,9%	-0,3%
BRESCIA	18.014,7	0,4%	4,1%	3,4%	4,5%
COMO	9.339,0	5,8%	7,2%	3,5%	7,5%
CREMONA	4.906,9	7,0%	5,9%	3,8%	-1,0%
LECCO	4.824,8	-2,4%	4,4%	3,0%	5,6%
LODI	4.328,6	17,5%	9,1%	5,5%	0,4%
MANTOVA	5.338,1	-0,5%	5,5%	3,5%	6,3%
MILANO	49.593,8	2,3%	4,5%	4,2%	0,8%
PAVIA	9.450,2	1,9%	6,9%	3,9%	8,8%
SONDRIO	2.544,1	3,7%	6,4%	1,8%	28,4%
VARESE	14.409,2	7,3%	6,0%	3,6%	-5,0%
<b>TOTALE</b>	<b>141.392,6</b>	<b>3,3%</b>	<b>5,3%</b>	<b>3,8%</b>	<b>4,5%</b>



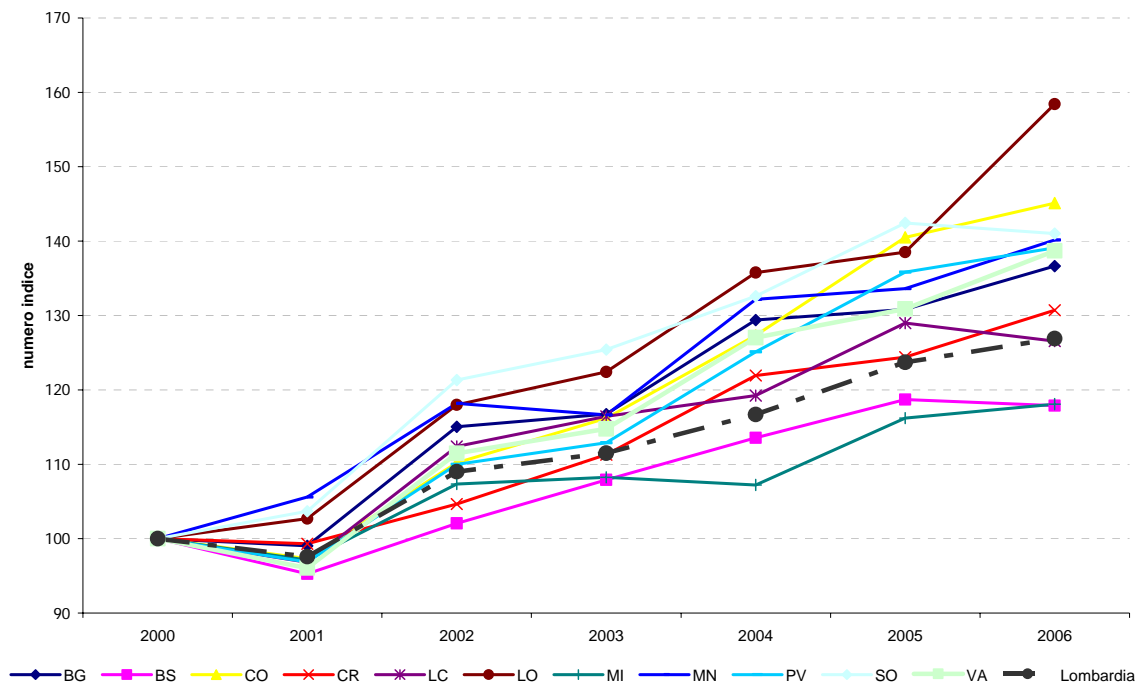
quotazioni



quotazioni

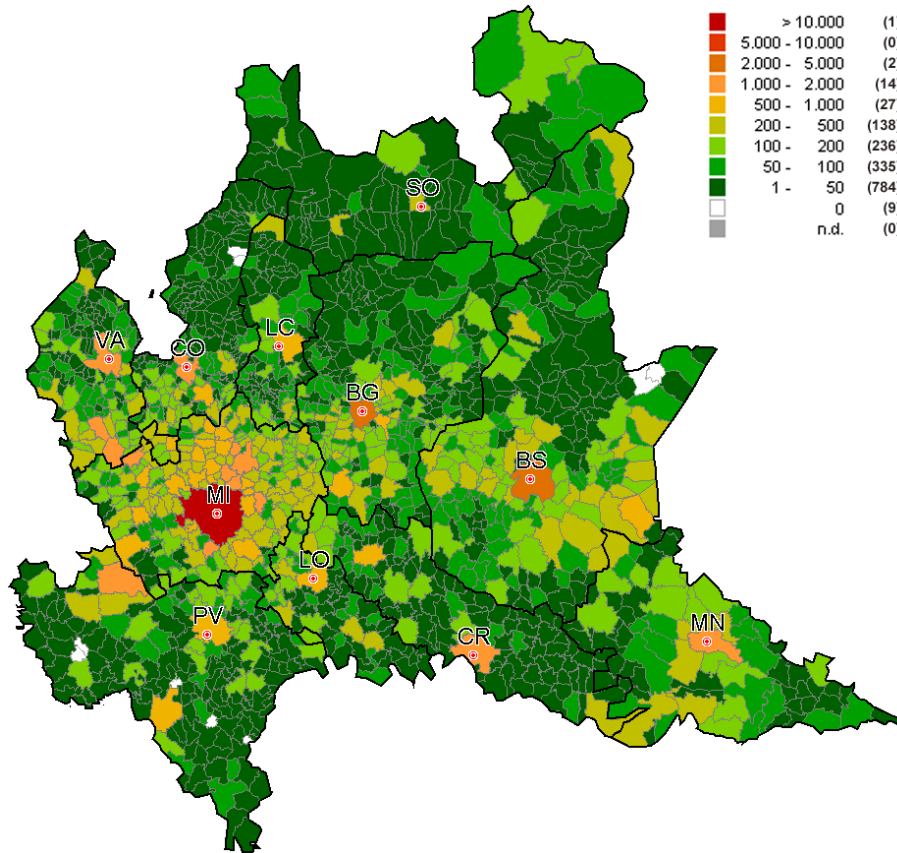
Intera Provincia	NTN	var. %	tasso medio	IMI	tasso tendenziale
	2006	NTN 2005/06	NTN 2000/06	2006	valori II 2005/II 2006
BERGAMO	20.690,4	4,5%	5,3%	3,8%	-0,5%
BRESCIA	20.601,6	-0,7%	2,8%	3,3%	3,6%
COMO	10.787,4	3,3%	6,4%	3,4%	6,5%
CREMONA	6.117,5	5,1%	4,6%	3,6%	-1,9%
LECCO	5.538,0	-1,9%	4,0%	3,0%	7,0%
LODI	5.043,8	14,4%	8,0%	4,9%	0,2%
MANTOVA	6.365,0	4,9%	5,8%	3,6%	3,9%
MILANO	74.368,4	1,6%	2,8%	3,8%	1,0%
PAVIA	10.404,2	2,4%	5,7%	3,7%	9,1%
SONDRIO	2.854,7	-1,0%	5,9%	1,9%	25,4%
VARESE	15.671,1	6,0%	5,6%	3,5%	-5,1%
<b>TOTALE</b>	<b>178.441,9</b>	<b>2,6%</b>	<b>4,3%</b>	<b>3,6%</b>	<b>3,3%</b>

Numero indice NTN relativo al settore residenziale nel periodo 2000/2006  
Intera Provincia

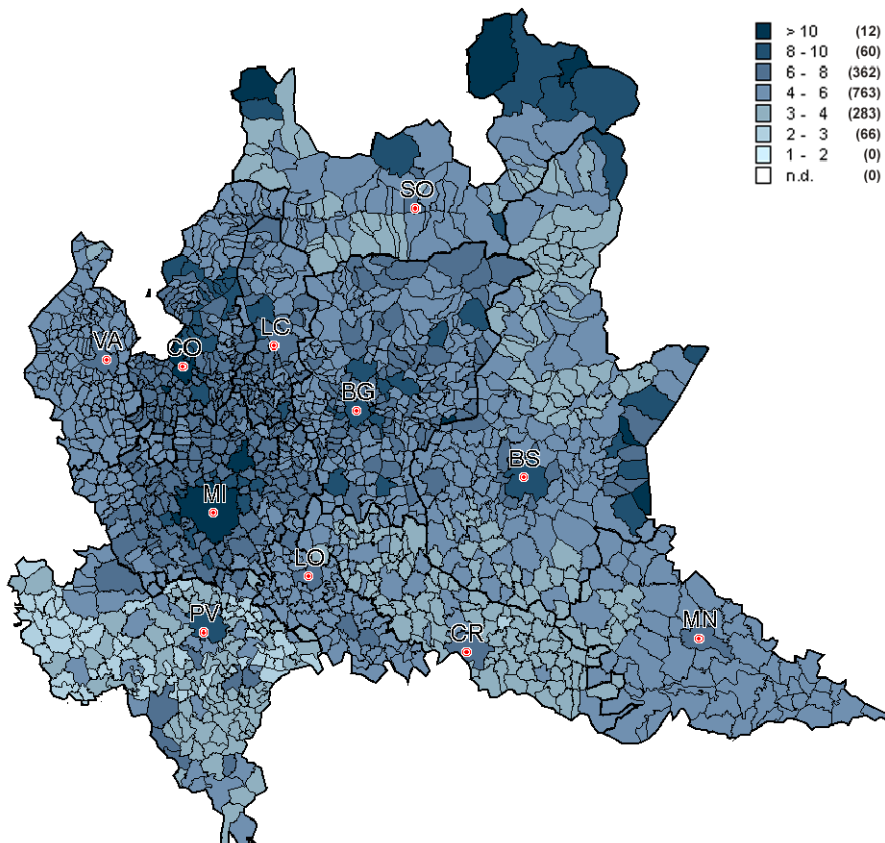




Distribuzione di NTN comunale nell'anno 2006  
Settore residenziale



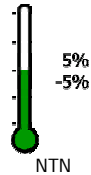
Differenziale dei valori di riferimento per l'anno 2006  
Settore residenziale



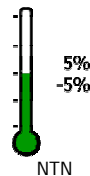




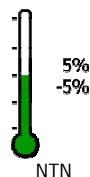
settore TERZIARIO



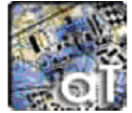
Capoluogo	NTN 2006	var. % NTN 2005/06	tasso medio NTN 2000/06	IMI 2006
BERGAMO	156,2	-22,7%	-0,2%	4,1%
BRESCIA	285,8	0,6%	6,7%	5,9%
COMO	85,4	-13,3%	5,5%	3,7%
CREMONA	55,6	-41,5%	3,7%	3,7%
LECCO	38,2	-28,0%	3,1%	3,5%
LODI	32,8	14,9%	0,7%	3,7%
MANTOVA	47,8	-8,06%	-0,7%	2,9%
MILANO	1.734,5	3,6%	4,7%	4,3%
PAVIA	34,5	-37,8%	4,4%	2,7%
SONDRIO	29,0	21,1%	5,6%	4,5%
VARESE	67,0	-10,1%	10,4%	3,1%
<b>TOTALE</b>	<b>2.566,8</b>	<b>-2,8%</b>	<b>4,5%</b>	<b>4,2%</b>



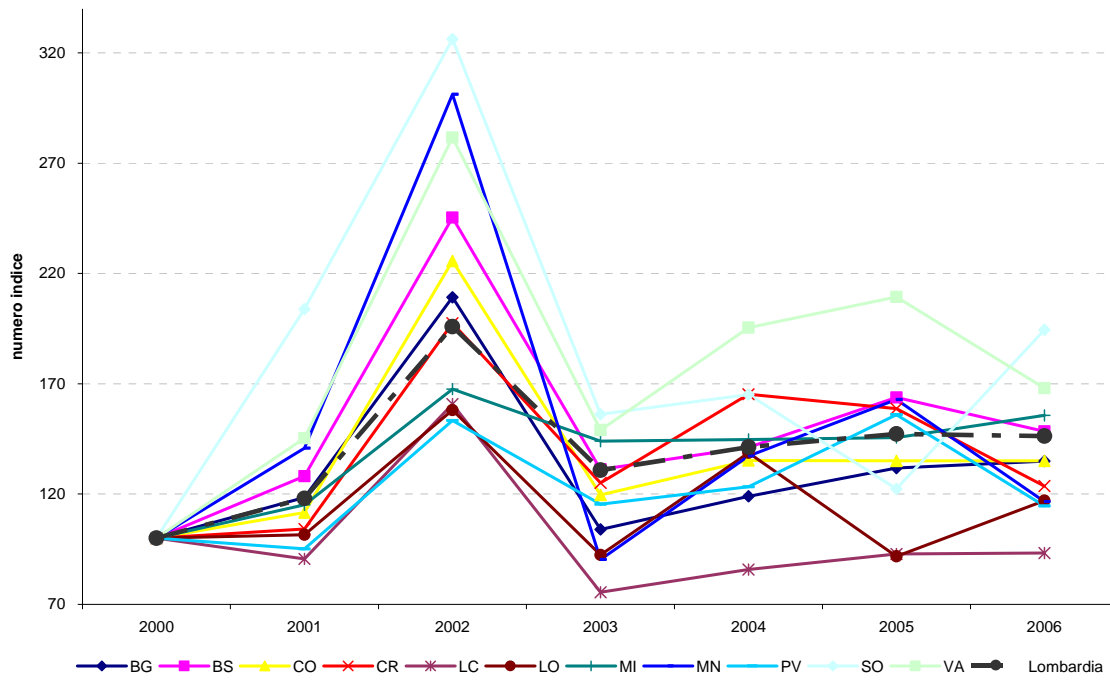
Resto Provincia	NTN 2006	var. % NTN 2005/06	tasso medio NTN 2000/06	IMI 2006
BERGAMO	389,6	17,8%	8,0%	5,5%
BRESCIA	439,1	-14,8%	6,9%	4,7%
COMO	137,4	10,6%	4,9%	3,6%
CREMONA	73,5	3,9%	3,5%	3,0%
LECCO	88,1	21,2%	-2,7%	4,3%
LODI	51,5	37,1%	4,1%	4,9%
MANTOVA	99,5	-35,3%	4,5%	3,1%
MILANO	1.343,4	11,5%	12,5%	5,6%
PAVIA	75,5	-19,8%	1,5%	3,3%
SONDRIO	26,3	142,7%	23,3%	2,5%
VARESE	242,9	-22,1%	8,7%	3,3%
<b>TOTALE</b>	<b>2.966,9</b>	<b>1,4%</b>	<b>8,6%</b>	<b>4,7%</b>



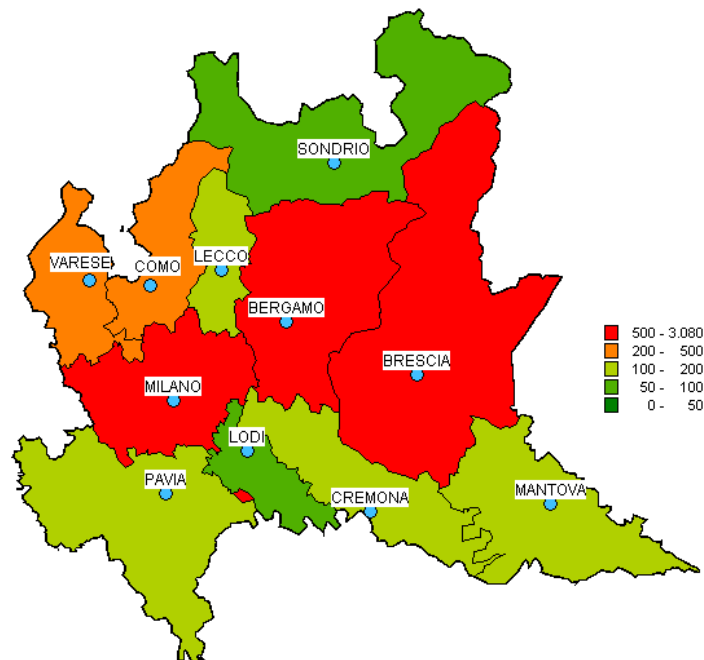
Intera Provincia	NTN 2006	var. % NTN 2005/06	tasso medio NTN 2000/06	IMI 2006
BERGAMO	545,8	2,4%	5,1%	5,0%
BRESCIA	724,9	-9,4%	6,8%	5,1%
COMO	222,8	0,0%	5,1%	3,7%
CREMONA	129,1	-22,1%	3,6%	3,2%
LECCO	126,3	0,5%	-1,2%	4,0%
LODI	84,3	27,5%	2,7%	4,4%
MANTOVA	147,3	-28,4%	2,6%	3,0%
MILANO	3.077,9	6,9%	7,7%	4,8%
PAVIA	110,1	-26,5%	2,3%	3,1%
SONDRIO	55,3	58,9%	11,7%	3,2%
VARESE	309,9	-19,8%	9,0%	3,3%
<b>TOTALE</b>	<b>5.533,7</b>	<b>-0,6%</b>	<b>6,6%</b>	<b>4,5%</b>



**Numero indice NTN relativo al settore terziario nel periodo 2000/2006  
Intera Provincia**

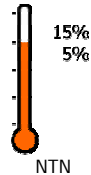


**Distribuzione di NTN provinciale nell'anno 2006  
Settore terziario**

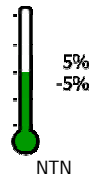




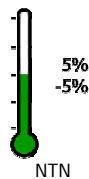
settore COMMERCIALE



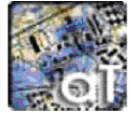
Capoluogo	NTN 2006	var. % NTN 2005/06	tasso medio NTN 2000/06	IMI 2006
BERGAMO	192,2	-3,2%	1,1%	3,46%
BRESCIA	321,0	2,8%	0,9%	3,32%
COMO	85,2	-16,5%	-5,6%	2,14%
CREMONA	74,0	-19,9%	-5,5%	2,47%
LECCO	48,3	-32,1%	-6,1%	2,06%
LODI	44,8	-11,1%	0,7%	2,48%
MANTOVA	73,3	3,7%	-0,9%	2,63%
MILANO	3.160,7	12,0%	2,7%	4,69%
PAVIA	66,3	-2,9%	-2,4%	2,25%
SONDRIO	27,8	16,0%	6,0%	2,08%
VARESE	115,8	18,4%	1,0%	3,18%
<b>TOTALE</b>	<b>4.209,3</b>	<b>7,7%</b>	<b>1,9%</b>	<b>4,03%</b>



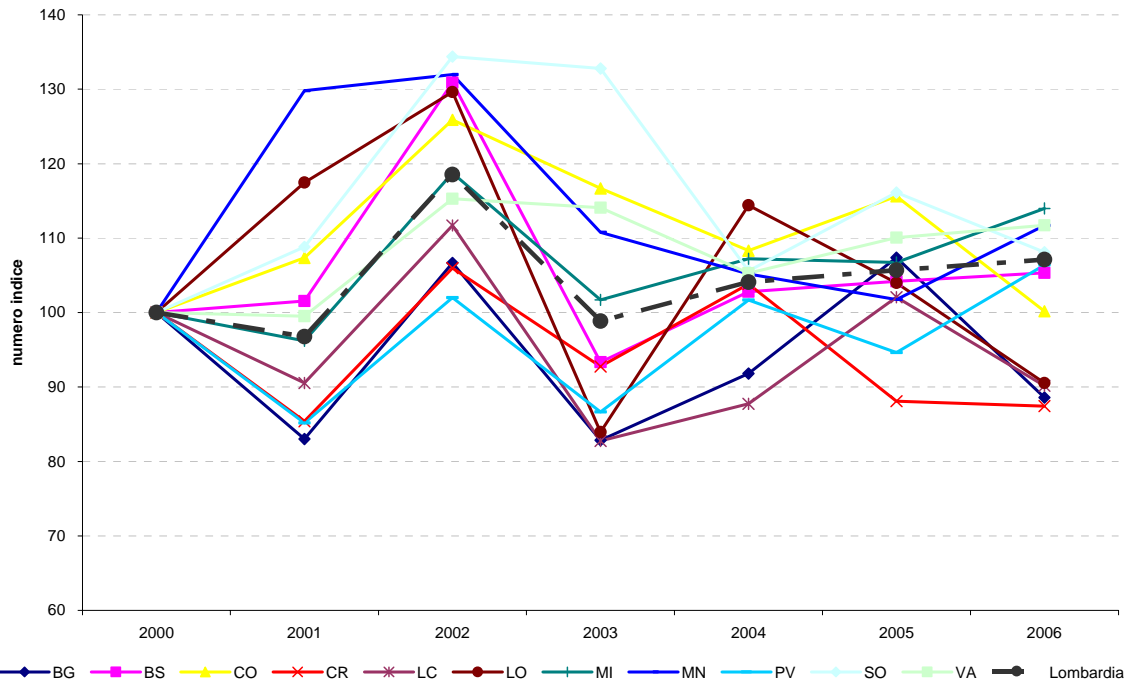
Resto Provincia	NTN 2006	var. % NTN 2005/06	tasso medio NTN 2000/06	IMI 2006
BERGAMO	872,2	-20,1%	-2,9%	2,5%
BRESCIA	1.173,8	0,6%	0,7%	2,6%
COMO	359,7	-12,6%	1,6%	1,8%
CREMONA	232,2	7,4%	-1,7%	2,2%
LECCO	226,5	-5,6%	-0,6%	2,2%
LODI	129,7	-13,6%	-3,9%	2,5%
MANTOVA	335,2	11,2%	1,5%	2,1%
MILANO	3.258,0	2,2%	1,6%	3,3%
PAVIA	427,5	15,2%	1,0%	2,4%
SONDRIO	88,3	-12,3%	-5,0%	1,0%
VARESE	661,7	-1,0%	1,9%	2,4%
<b>TOTALE</b>	<b>7.764,8</b>	<b>-1,8%</b>	<b>0,7%</b>	<b>2,6%</b>



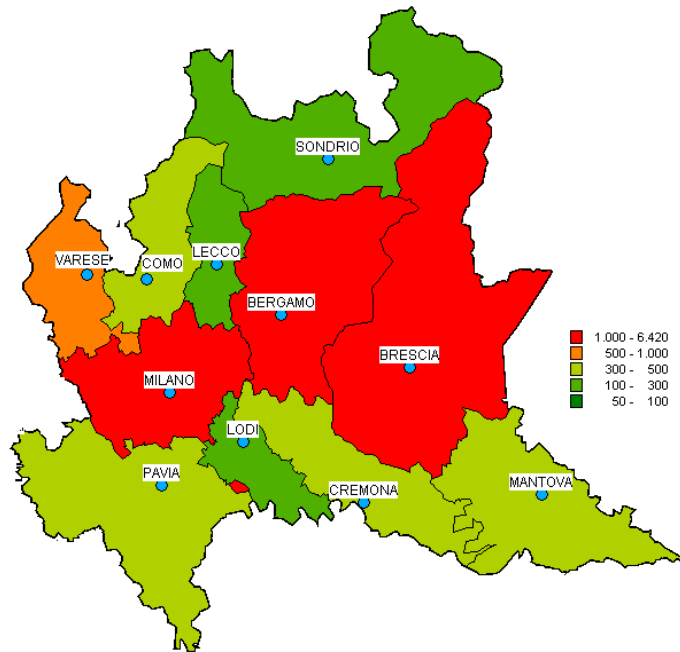
Intera Provincia	NTN 2006	var. % NTN 2005/06	tasso medio NTN 2000/06	IMI 2006
BERGAMO	1.064,5	-17,5%	-2,2%	2,7%
BRESCIA	1.494,7	1,1%	0,7%	2,8%
COMO	444,8	-13,4%	-0,1%	1,9%
CREMONA	306,2	-0,7%	-2,4%	2,2%
LECCO	274,7	-11,7%	-1,8%	2,2%
LODI	174,5	-12,9%	-2,8%	2,5%
MANTOVA	408,6	9,8%	1,8%	2,2%
MILANO	6.418,7	6,8%	2,2%	3,9%
PAVIA	493,8	12,4%	0,7%	2,4%
SONDRIO	116,1	-6,9%	0,2%	1,2%
VARESE	777,6	1,5%	1,7%	2,5%
<b>TOTALE</b>	<b>11.974,2</b>	<b>1,3%</b>	<b>1,1%</b>	<b>3,0%</b>

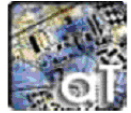


**Numero indice NTN relativo al settore commerciale nel periodo 2000/2006  
Intera Provincia**

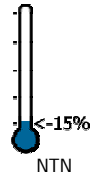


**Distribuzione di NTN provinciale nell'anno 2006  
Settore commerciale**

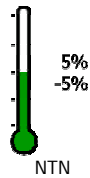




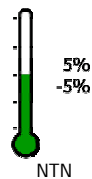
settore **PRODUTTIVO**



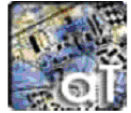
Capoluogo	NTN 2006	var.% NTN 2005/06	tasso medio NTN 2000/06	IMI 2006
BERGAMO	19,9	-36,8%	5,92%	2,9%
BRESCIA	55,6	-11,8%	-2,53%	3,9%
COMO	17,3	-43,6%	-0,36%	2,7%
CREMONA	14,0	-6,8%	-36,64%	2,3%
LECCO	10,6	-33,4%	-5,97%	2,2%
LODI	8,0	-20,0%	n.d.	3,7%
MANTOVA	3,1	-61,8%	-23,74%	0,8%
MILANO	202,2	-13,3%	0,63%	4,0%
PAVIA	14,0	-26,1%	6,72%	2,8%
SONDRIO	2,0	0,0%	-19,28%	1,4%
VARESE	19,5	-32,9%	-5,18%	2,3%
<b>TOTALE</b>	<b>366,2</b>	<b>-20,0%</b>	<b>-0,15%</b>	<b>3,3%</b>



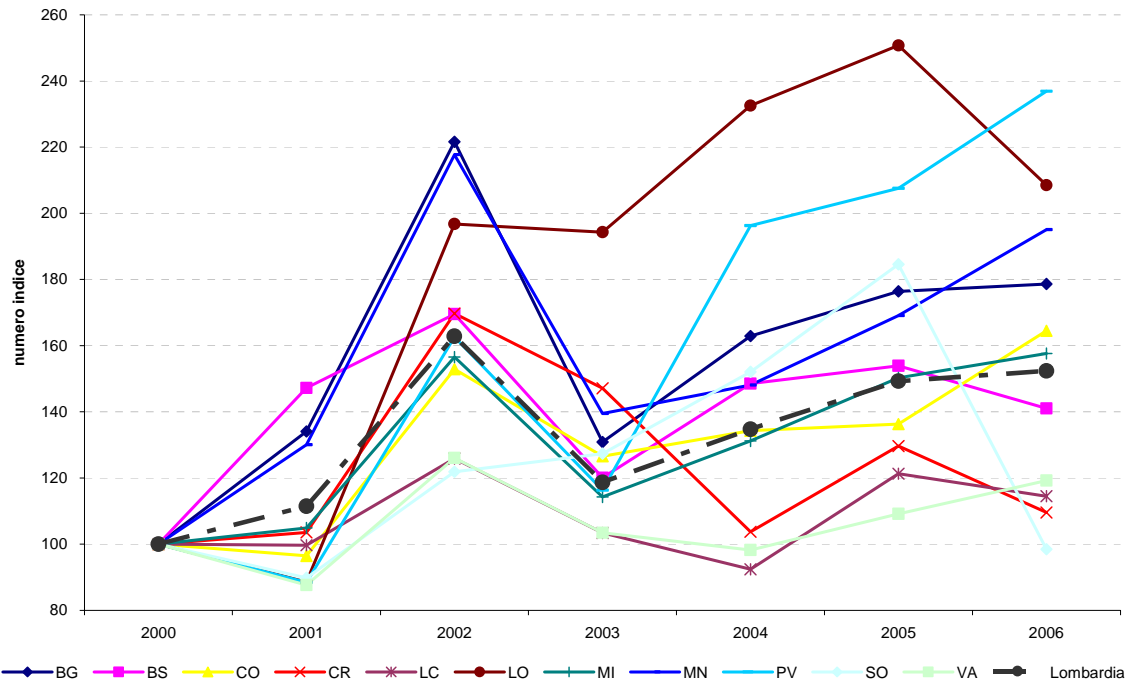
Resto Provincia	NTN 2006	var.% NTN 2005/06	tasso medio NTN 2000/06	IMI 2006
BERGAMO	768,9	2,8%	9,5%	6,3%
BRESCIA	666,1	-8,1%	6,0%	4,6%
COMO	312,5	28,8%	9,2%	6,0%
CREMONA	99,5	-16,6%	-1,1%	3,2%
LECCO	182,5	-3,2%	2,7%	6,6%
LODI	71,1	-16,5%	12,7%	3,2%
MANTOVA	130,6	21,1%	15,1%	1,6%
MILANO	1.542,7	7,9%	8,8%	5,7%
PAVIA	277,6	17,4%	12,3%	3,1%
SONDRIO	39,9	-47,9%	0,5%	2,0%
VARESE	571,2	11,7%	3,2%	4,3%
<b>TOTALE</b>	<b>4.662,5</b>	<b>4,3%</b>	<b>7,8%</b>	<b>4,7%</b>



Intera Provincia	NTN 2006	var.% NTN 2005/06	tasso medio NTN 2000/06	IMI 2006
BERGAMO	788,8	1,2%	9,4%	5,6%
BRESCIA	721,6	-8,4%	5,2%	3,9%
COMO	329,8	20,7%	8,6%	4,7%
CREMONA	113,5	-15,5%	-1,7%	2,7%
LECCO	193,1	-5,6%	2,0%	4,0%
LODI	79,1	-16,9%	12,5%	3,9%
MANTOVA	133,7	15,4%	11,7%	2,6%
MILANO	1.744,9	4,9%	7,6%	5,4%
PAVIA	291,6	14,1%	12,0%	4,2%
SONDRIO	41,9	-46,6%	-0,7%	1,6%
VARESE	590,7	9,3%	2,9%	3,9%
<b>TOTALE</b>	<b>5.028,7</b>	<b>2,1%</b>	<b>7,0%</b>	<b>4,5%</b>



**Numero indice NTN relativo al settore produttivo nel periodo 2000/2006  
Intera Provincia**



**Distribuzione di NTN comunale nell'anno 2006  
Settore produttivo**

