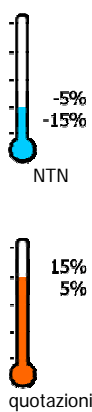


## Campania

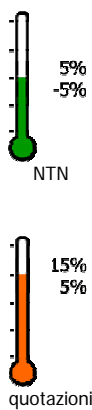
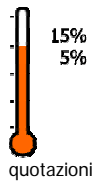
Compravendite in calo e prezzi in aumento per quanto riguarda il settore residenziale, con la provincia di Salerno in evidenza (-5,4% NTN rispetto al 2005) e la sola provincia di Avellino in controtendenza rispetto alle altre (compravendite e tasso tendenziale dei valori sostanzialmente stabili).

Mercati in netta crescita quelli relativi al settore terziario e a quello produttivo (rispettivamente +21,6% e +25,8% NTN in tutta la regione), mentre in calo è il numero complessivo delle compravendite complessive del settore commerciale (-15,3% rispetto all'anno 2005).

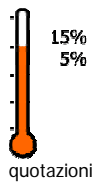
## settore RESIDENZIALE

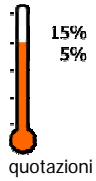
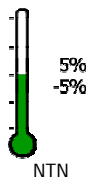
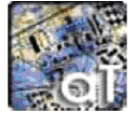


Capoluogo	NTN 2006	var.% NTN 2005/06	tasso medio NTN 2000/06	IMI 2006	tasso tendenziale valori II 2005/II 2006
AVELLINO	482,32	-11,7%	2,0%	1,9%	0,2%
BENEVENTO	530,11	-1,8%	1,2%	2,0%	18,3%
CASERTA	808,66	-6,2%	1,1%	2,1%	10,5%
NAPOLI	9.184,81	-6,7%	-4,1%	2,2%	10,5%
SALERNO	1.004,50	-16,7%	-4,8%	1,7%	12,9%
<b>TOTALE</b>	<b>12.010,40</b>	<b>-7,6%</b>	<b>-3,5%</b>	<b>2,1%</b>	<b>10,6%</b>



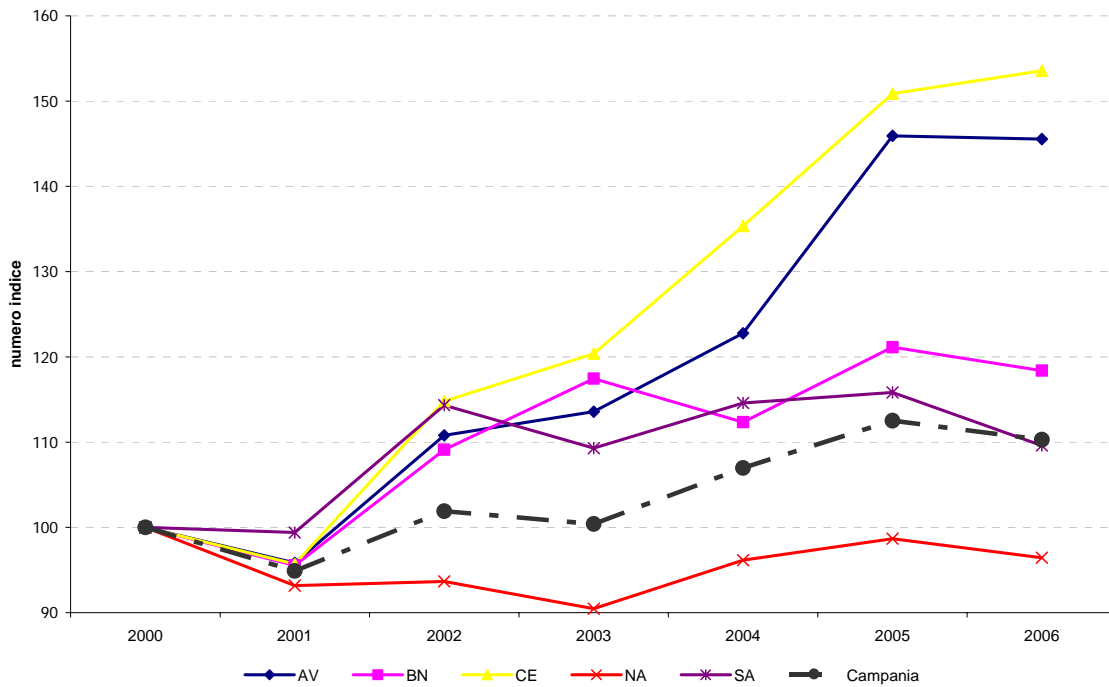
Resto Provincia	NTN 2006	var.% NTN 2005/06	tasso medio NTN 2000/06	IMI 2006	tasso tendenziale valori II 2005/II 2006
AVELLINO	3.395,01	1,6%	7,2%	1,8%	0,0%
BENEVENTO	1.842,33	-2,4%	3,4%	1,6%	32,4%
CASERTA	8.199,08	2,7%	8,2%	2,2%	15,3%
NAPOLI	15.770,48	0,5%	2,0%	1,9%	12,1%
SALERNO	7.741,77	-3,7%	2,6%	1,7%	14,0%
<b>TOTALE</b>	<b>36.948,67</b>	<b>0,0%</b>	<b>3,8%</b>	<b>1,9%</b>	<b>12,6%</b>





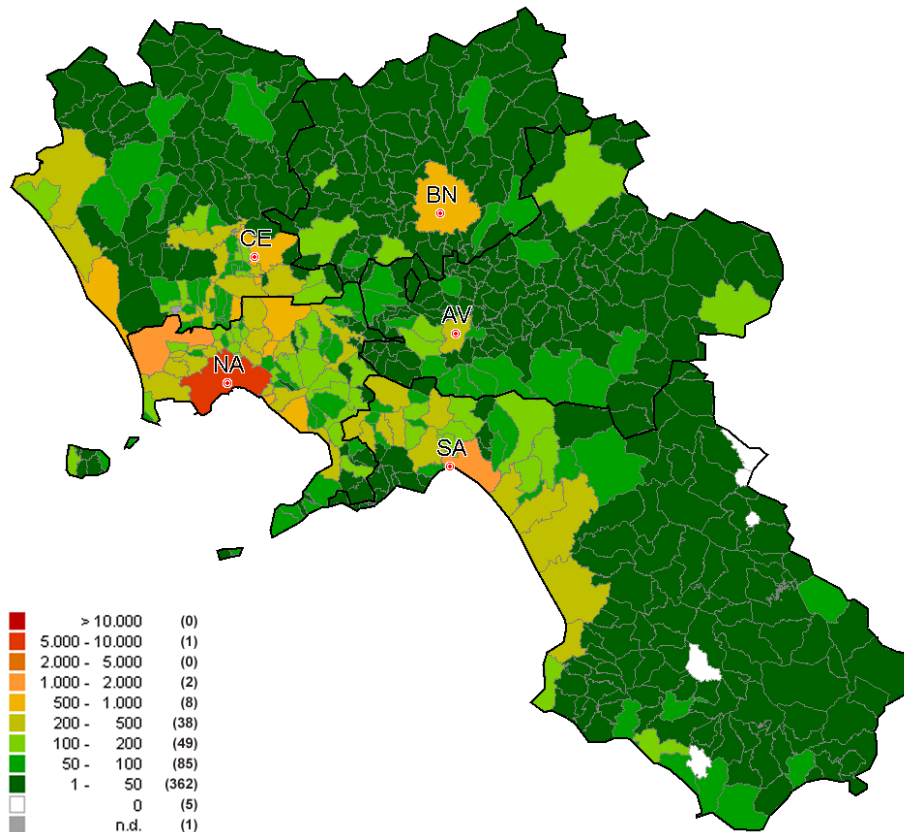
Intera Provincia	NTN 2006	var.% NTN 2005/06	tasso medio NTN 2000/06	IMI 2006	tasso tendenziale valori II 2005/II 2006
AVELLINO	3.877,33	-0,3%	6,5%	1,8%	-0,1%
BENEVENTO	2.372,44	-2,3%	2,9%	1,7%	27,8%
CASERTA	9.007,74	1,8%	7,4%	2,2%	14,4%
NAPOLI	24.955,29	-2,3%	-0,6%	2,0%	11,1%
SALERNO	8.746,27	-5,4%	1,5%	1,7%	13,4%
<b>TOTALE</b>	<b>48.959,07</b>	<b>-2,0%</b>	<b>1,6%</b>	<b>1,9%</b>	<b>11,4%</b>

Numero indice NTN relativo al settore residenziale nel periodo 2000/2006  
Intera Provincia

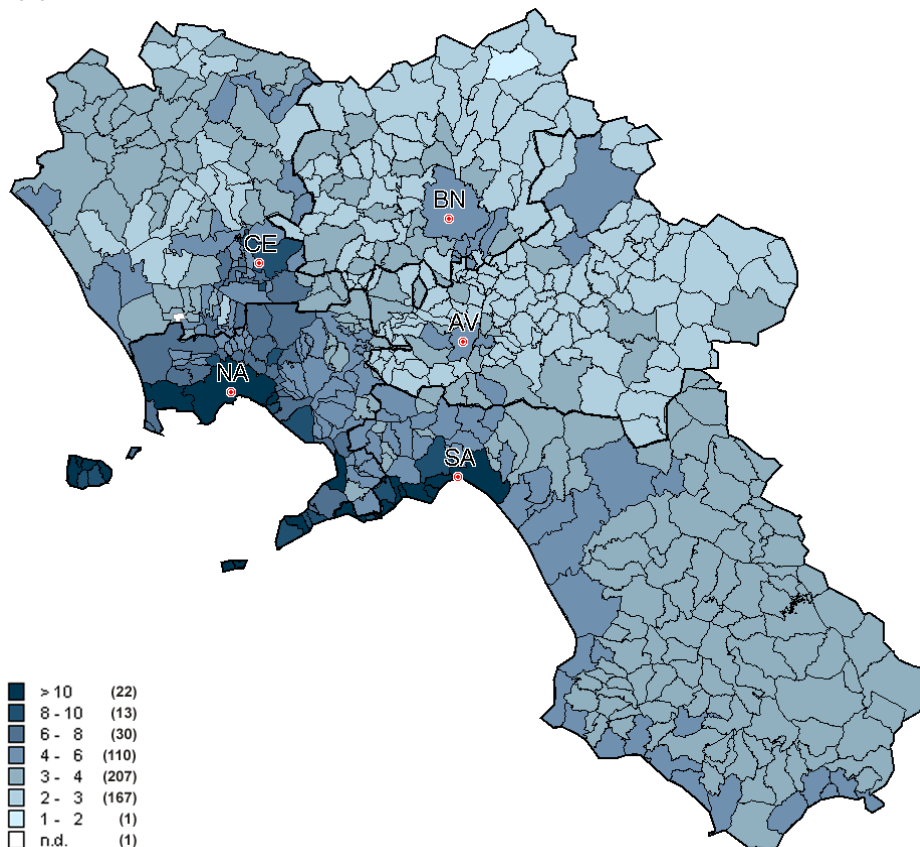


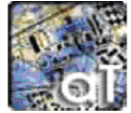


Distribuzione di NTN comunale nell'anno 2006  
Settore residenziale

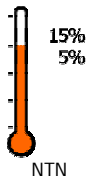


Differenziale dei valori di riferimento per l'anno 2006  
Settore residenziale

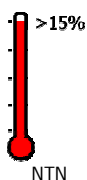




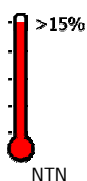
settore TERZIARIO



Capoluogo	NTN 2006	var.% NTN 2005/06	tasso medio NTN 2000/06	IMI 2006
AVELLINO	55,56	-8,5%	4,9%	5,8%
BENEVENTO	35,00	400,0%	34,2%	7,7%
CASERTA	90,00	27,4%	16,3%	10,1%
NAPOLI	543,02	8,3%	6,1%	5,7%
SALERNO	27,00	-48,5%	-5,1%	2,2%
<b>TOTALE</b>	<b>750,58</b>	<b>8,5%</b>	<b>6,9%</b>	<b>5,7%</b>

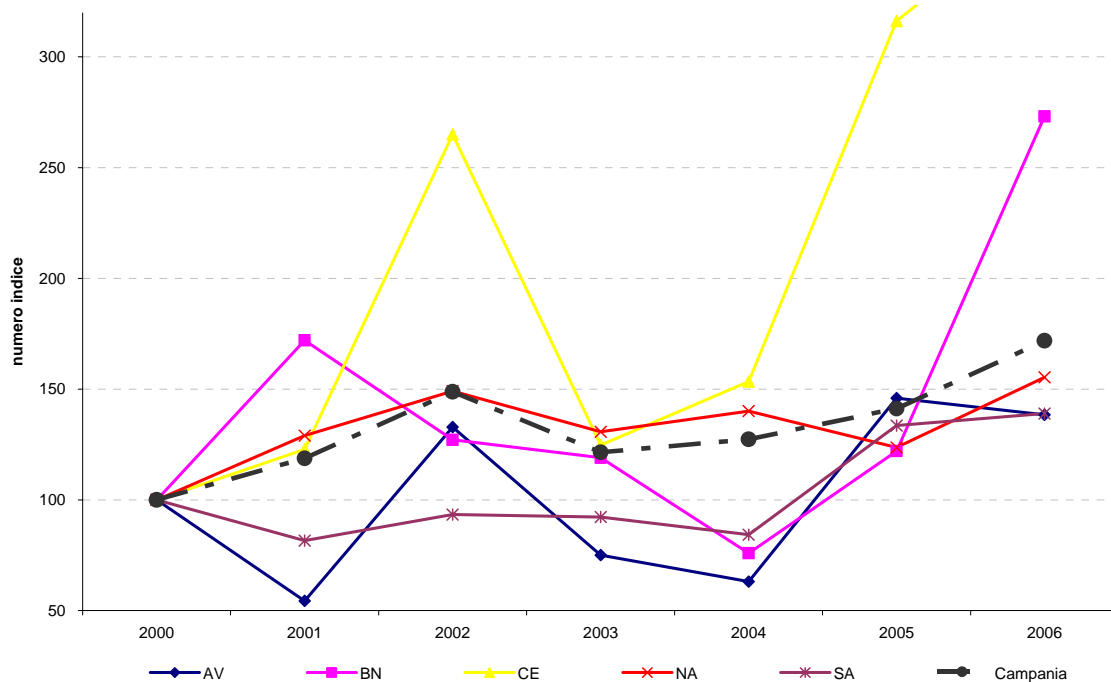


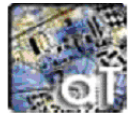
Resto Provincia	NTN 2006	var.% NTN 2005/06	tasso medio NTN 2000/06	IMI 2006
AVELLINO	2,00	-	-	200,0%
BENEVENTO	19,00	10,9%	5,5%	2,8%
CASERTA	130,38	10,4%	33,2%	5,0%
NAPOLI	288,71	79,6%	11,0%	4,5%
SALERNO	124,78	33,5%	9,5%	5,1%
<b>TOTALE</b>	<b>564,87</b>	<b>45,0%</b>	<b>13,5%</b>	<b>4,7%</b>



Intera Provincia	NTN 2006	var.% NTN 2005/06	tasso medio NTN 2000/06	IMI 2006
AVELLINO	57,56	-5,2%	5,6%	6,0%
BENEVENTO	54,00	123,8%	18,2%	4,8%
CASERTA	220,38	16,7%	24,3%	6,3%
NAPOLI	831,73	25,7%	7,6%	5,2%
SALERNO	151,78	4,0%	5,6%	4,2%
<b>TOTALE</b>	<b>1.315,45</b>	<b>21,6%</b>	<b>9,4%</b>	<b>5,2%</b>

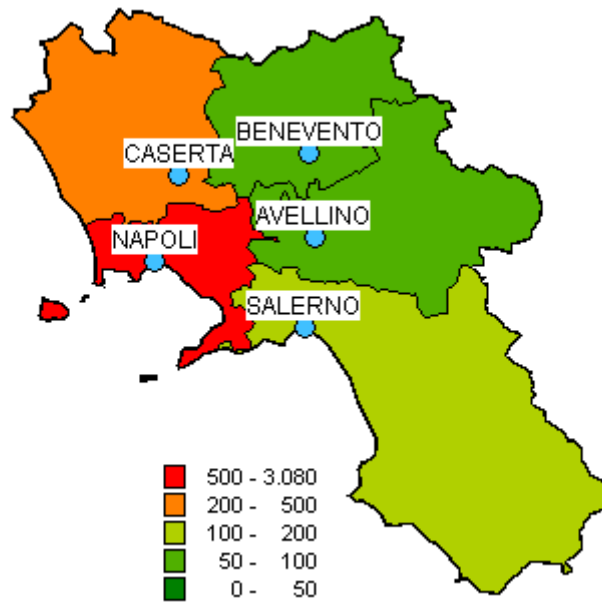
Numero indice NTN relativo al settore terziario nel periodo 2000/2006  
Intera Provincia

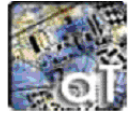




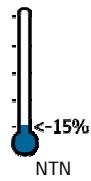
Settore terziario

Distribuzione di NTN provinciale nell'anno 2006

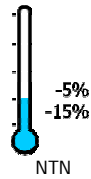




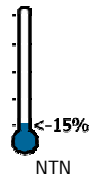
settore COMMERCIALE



Capoluogo	NTN 2006	var.% NTN 2005/06	tasso medio NTN 2000/06	IMI 2006
AVELLINO	100,32	-25,7%	5,6%	2,9%
BENEVENTO	46,50	-15,4%	-3,5%	1,7%
CASERTA	62,92	-14,1%	1,2%	1,7%
NAPOLI	852,02	-20,2%	-8,6%	1,9%
SALERNO	160,58	-11,5%	-0,3%	1,7%
<b>TOTALE</b>	<b>1.222,34</b>	<b>-19,2%</b>	<b>-6,4%</b>	<b>1,9%</b>

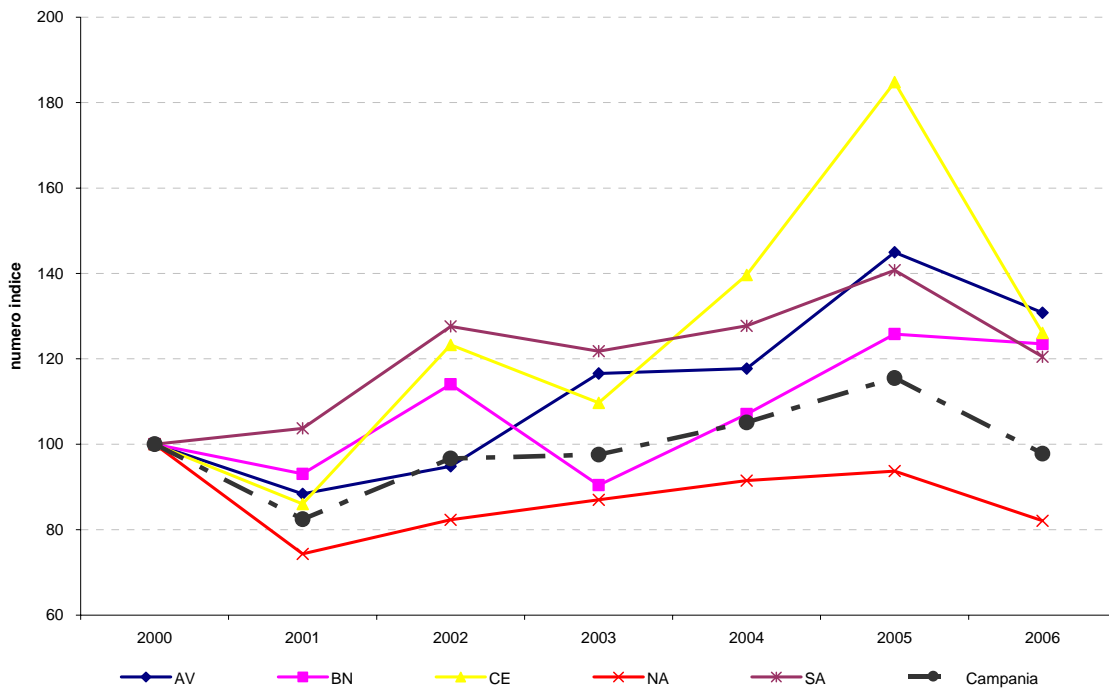


Resto Provincia	NTN 2006	var.% NTN 2005/06	tasso medio NTN 2000/06	IMI 2006
AVELLINO	180,44	2,4%	3,7%	1,2%
BENEVENTO	110,92	5,2%	7,1%	1,2%
CASERTA	414,62	-33,8%	3,3%	1,4%
NAPOLI	1.111,84	-5,3%	2,9%	1,4%
SALERNO	711,94	-15,0%	4,0%	1,4%
<b>TOTALE</b>	<b>2.529,76</b>	<b>-13,4%</b>	<b>3,6%</b>	<b>1,4%</b>



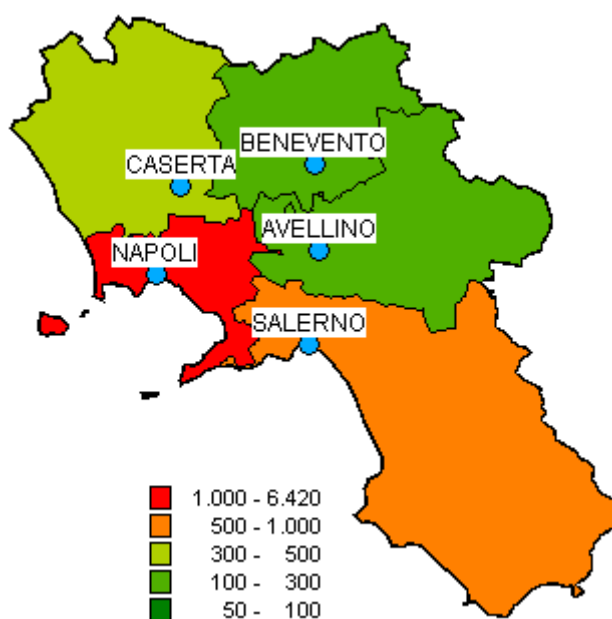
Intera Provincia	NTN 2006	var.% NTN 2005/06	tasso medio NTN 2000/06	IMI 2006
AVELLINO	280,76	-9,8%	4,6%	1,5%
BENEVENTO	157,42	-1,9%	3,2%	1,3%
CASERTA	477,54	-31,8%	3,1%	1,5%
NAPOLI	1.963,86	-12,4%	-3,3%	1,6%
SALERNO	872,52	-14,4%	3,1%	1,4%
<b>TOTALE</b>	<b>3.752,10</b>	<b>-15,3%</b>	<b>-0,5%</b>	<b>1,5%</b>

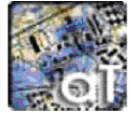
Numero indice NTN relativo al settore commerciale nel periodo 2000/2006  
Intera Provincia



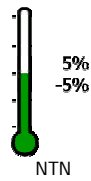


Distribuzione di NTN provinciale nell'anno 2006  
Settore commerciale

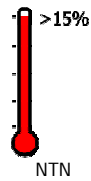




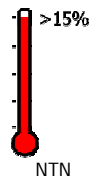
settore **PRODUTTIVO**



Capoluogo	NTN 2006	var.% NTN 2005/06	tasso medio NTN 2000/06	IMI 2006
AVELLINO	11,00	120,0%	-1,5%	5,7%
BENEVENTO	16,78	11,3%	14,8%	3,9%
CASERTA	9,00	-10,0%	25,9%	2,9%
NAPOLI	50,38	-23,0%	-9,2%	2,1%
SALERNO	15,00	200,0%	0,6%	2,7%
<b>TOTALE</b>	<b>102,16</b>	<b>1,7%</b>	<b>-1,7%</b>	<b>2,7%</b>

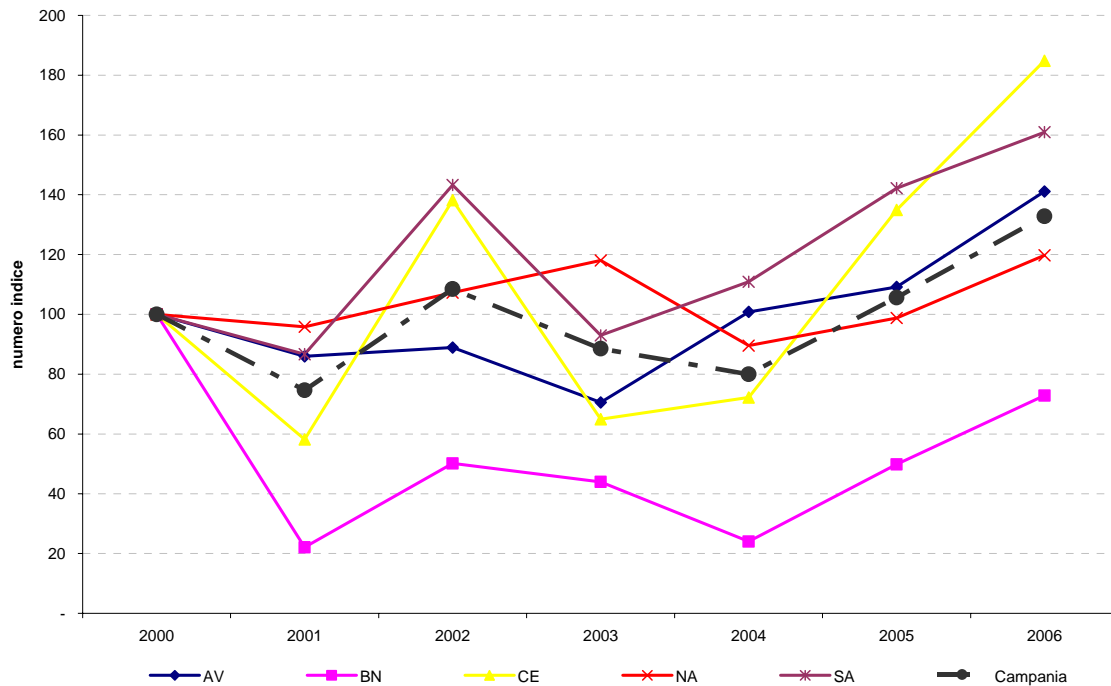


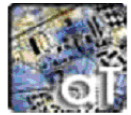
Resto Provincia	NTN 2006	var.% NTN 2005/06	tasso medio NTN 2000/06	IMI 2006
AVELLINO	38,00	15,5%	3,4%	1,7%
BENEVENTO	39,30	69,0%	-	2,3%
CASERTA	160,87	41,1%	9,7%	4,5%
NAPOLI	188,36	43,2%	6,2%	2,3%
SALERNO	109,43	4,3%	8,9%	2,0%
<b>TOTALE</b>	<b>535,96</b>	<b>31,8%</b>	<b>6,1%</b>	<b>2,5%</b>



Intera Provincia	NTN 2006	var.% NTN 2005/06	tasso medio NTN 2000/06	IMI 2006
AVELLINO	49,00	29,3%	4,3%	2,1%
BENEVENTO	56,08	46,3%	-21,8%	2,6%
CASERTA	169,87	37,0%	10,6%	4,4%
NAPOLI	238,74	21,2%	1,2%	2,2%
SALERNO	124,43	13,2%	7,8%	2,1%
<b>TOTALE</b>	<b>638,12</b>	<b>25,8%</b>	<b>4,6%</b>	<b>2,5%</b>

Numero indice NTN relativo al settore produttivo nel periodo 2000/2006  
Intera Provincia





Distribuzione di NTN comunale nell'anno 2006  
Settore produttivo

