

## Calabria

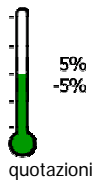
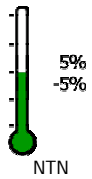
I dati relativi alle compravendite registrati nell'anno 2006 sono in moderata crescita in quasi tutti i settori.

Per il mercato residenziale si segnala Cosenza, dove il tasso tendenziale dei valori (II semestre '05/II semestre '06) si attesta su valori elevati, sia nel capoluogo (+9,1%) che nel resto della provincia (+21,3%), unitamente ad un tasso medio del numero delle compravendite in deciso aumento (+5,4% in tutta la provincia).

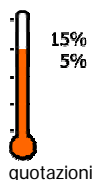
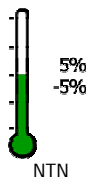
Sostanzialmente stabile il mercato delle compravendite relativo al settore terziario, mentre sono in aumento i volumi di mercato dei settori commerciale e produttivo, dove peraltro sono più moderati i tassi tendenziali di crescita dei valori (rispettivamente +1,3% e +1,4%).

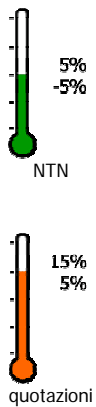
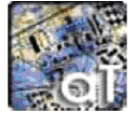
## settore RESIDENZIALE

Capoluogo	NTN	var. %	tasso medio	IMI	tasso tendenziale
	2006	NTN 2005/06	NTN 2000/06	2006	valori II 2005/II 2006
COSENZA	758,75	-17,5%	3,6%	2,3%	9,1%
CATANZARO	926,14	-0,4%	0,0%	2,2%	0,5%
CROTONE	665,87	8,4%	7,8%	2,9%	-1,0%
REGGIO CALABRIA	1.504,50	-0,4%	3,0%	1,8%	0,0%
VIBO VALENTIA	363,51	-0,7%	2,8%	2,2%	6,5%
<b>TOTALE</b>	<b>4.218,77</b>	<b>-2,8%</b>	<b>3,0%</b>	<b>2,1%</b>	<b>1,8%</b>



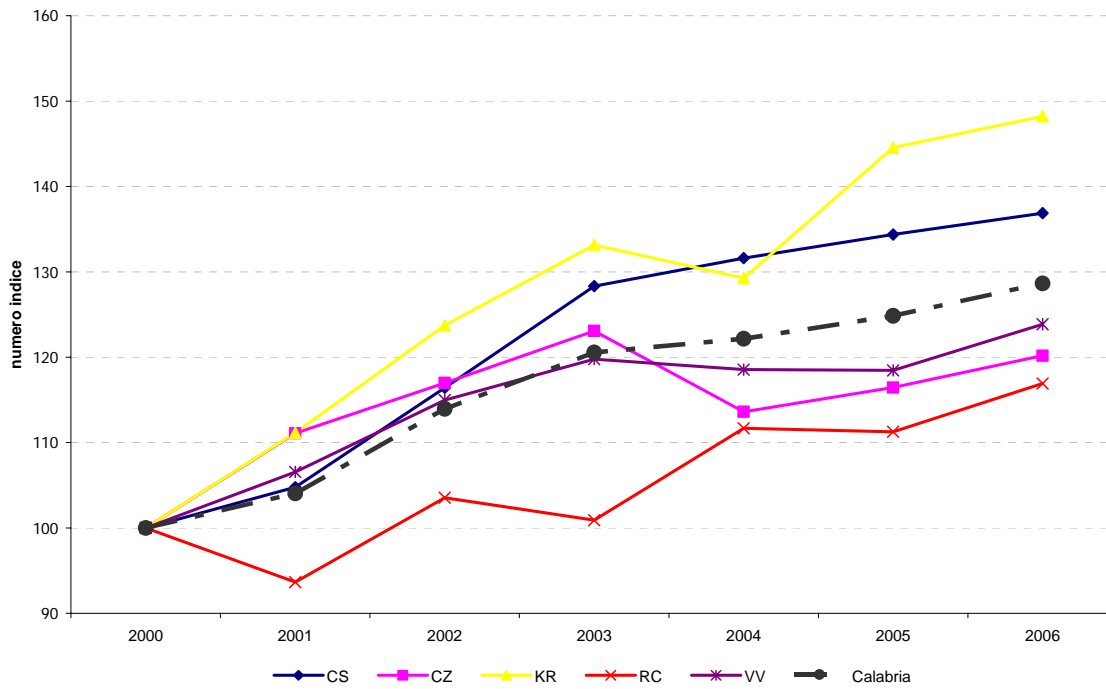
Resto Provincia	NTN	var. %	tasso medio	IMI	tasso tendenziale
	2006	NTN 2005/06	NTN 2000/06	2006	valori II 2005/II 2006
COSENZA	8.190,35	4,1%	5,5%	2,0%	21,3%
CATANZARO	2.861,05	4,4%	4,3%	1,6%	10,6%
CROTONE	979,88	-1,1%	6,1%	1,5%	0,2%
REGGIO CALABRIA	2.765,11	8,3%	2,5%	1,3%	2,2%
VIBO VALENTIA	1.175,29	6,3%	3,9%	1,4%	0,6%
<b>TOTALE</b>	<b>15.971,68</b>	<b>4,7%</b>	<b>4,6%</b>	<b>1,7%</b>	<b>11,6%</b>





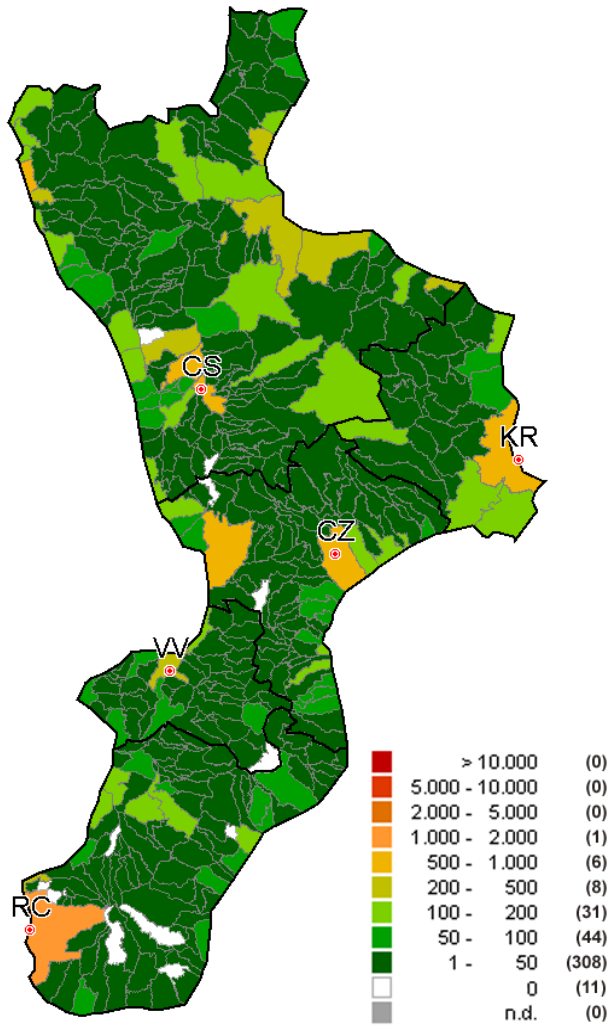
Intera Provincia	NTN 2006	var.% NTN 2005/06	tasso medio NTN 2000/06	IMI 2006	tasso tendenziale valori II 2005/II 2006
COSENZA	8.949,10	1,9%	5,4%	2,0%	19,9%
CATANZARO	3.787,19	3,2%	3,1%	1,7%	7,6%
CROTONE	1.645,75	2,5%	6,8%	1,8%	0,0%
REGGIO CALABRIA	4.269,61	5,1%	2,6%	1,4%	1,6%
VIBO VALENTIA	1.538,80	4,6%	3,6%	1,5%	2,1%
<b>TOTALE</b>	<b>20.190,45</b>	<b>3,0%</b>	<b>4,3%</b>	<b>1,7%</b>	<b>9,1%</b>

Numero indice NTN relativo al settore residenziale nel periodo 2000/2006  
Intera Provincia

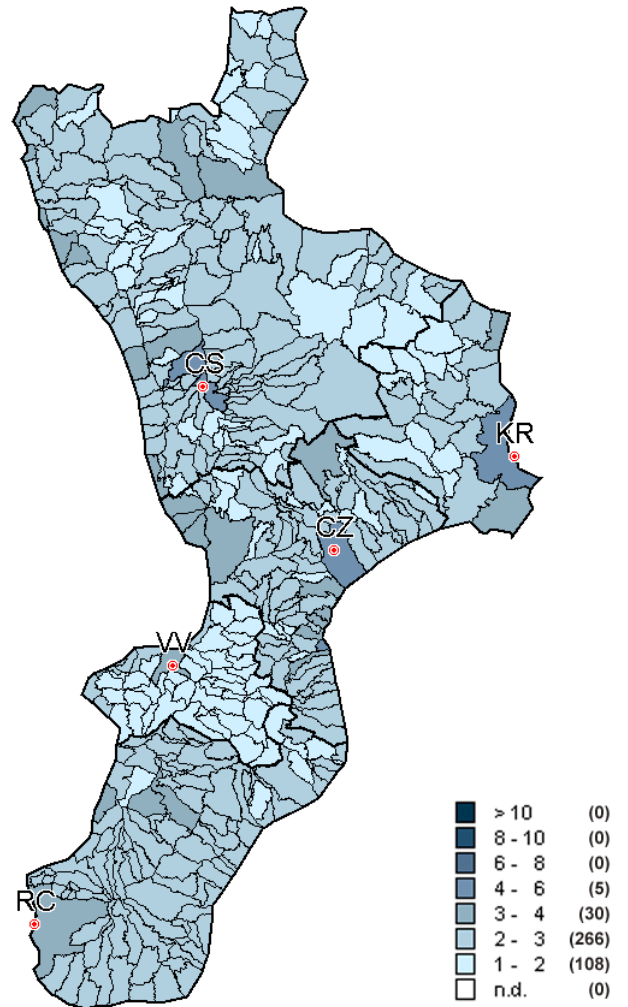


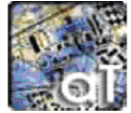


Distribuzione di NTN comunale nell'anno 2006  
Settore residenziale

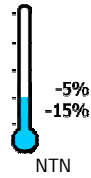


Differenziale dei valori di riferimento per l'anno 2006  
Settore residenziale

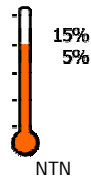




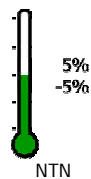
settore TERZIARIO



Capoluogo	NTN 2006	var.% NTN 2005/06	tasso medio NTN 2000/06	IMI 2006
COSENZA	62,75	33,5%	33,7%	6,4%
CATANZARO	29,00	-57,1%	26,7%	3,5%
CROTONE	15,50	93,8%	5,9%	4,9%
REGGIO CALABRIA	67,17	3,3%	35,2%	7,4%
VIBO VALENTIA	13,00	-3,7%	27,7%	3,7%
<b>TOTALE</b>	<b>187,42</b>	<b>-6,8%</b>	<b>27,8%</b>	<b>5,6%</b>

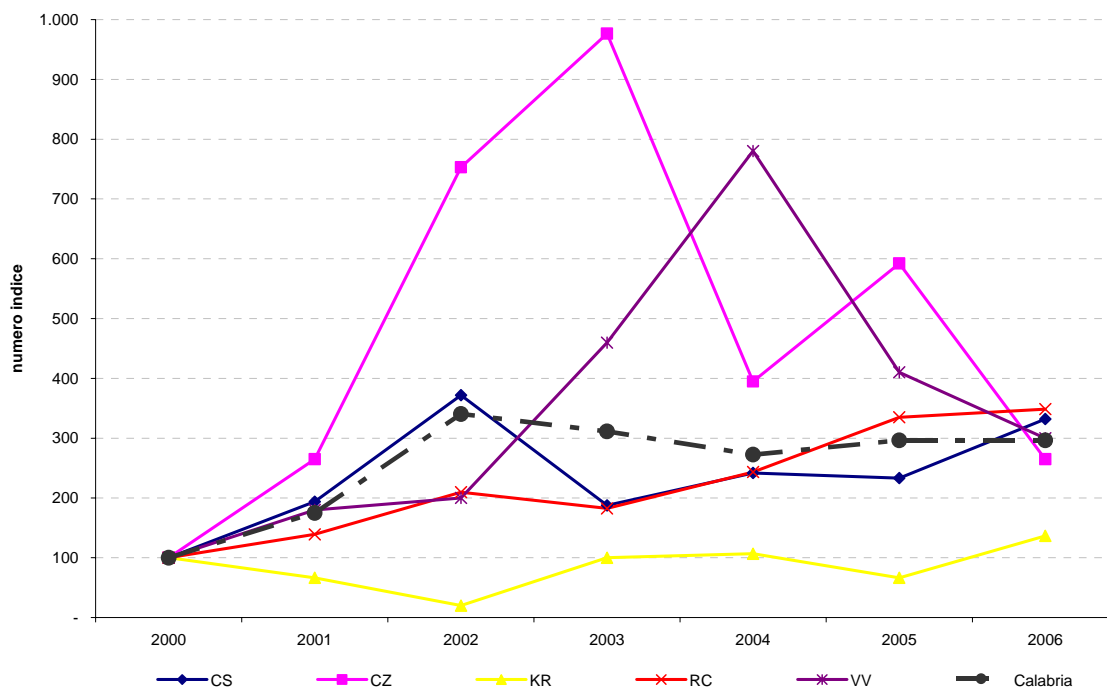


Resto Provincia	NTN 2006	var.% NTN 2005/06	tasso medio NTN 2000/06	IMI 2006
COSENZA	96,67	48,7%	17,4%	4,8%
CATANZARO	16,00	-51,5%	8,1%	1,8%
CROTONE	5,00	150,0%	3,8%	1,6%
REGGIO CALABRIA	13,00	8,3%	1,3%	1,4%
VIBO VALENTIA	2,00	-71,4%	0,0%	0,8%
<b>TOTALE</b>	<b>132,67</b>	<b>11,5%</b>	<b>12,6%</b>	<b>3,1%</b>



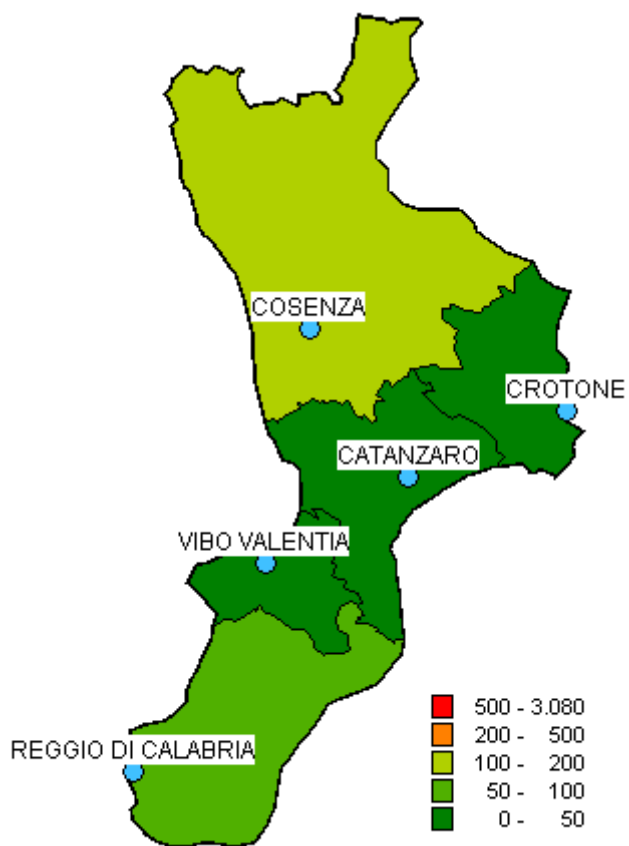
Intera Provincia	NTN 2006	var.% NTN 2005/06	tasso medio NTN 2000/06	IMI 2006
COSENZA	159,42	42,3%	22,1%	5,4%
CATANZARO	45,00	-55,3%	17,6%	2,7%
CROTONE	20,50	105,0%	5,3%	3,3%
REGGIO CALABRIA	80,17	4,1%	23,1%	4,4%
VIBO VALENTIA	15,00	-26,8%	20,1%	2,4%
<b>TOTALE</b>	<b>320,09</b>	<b>0,0%</b>	<b>19,9%</b>	<b>4,1%</b>

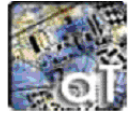
Numero indice NTN relativo al settore terziario nel periodo 2000/2006  
Intera Provincia



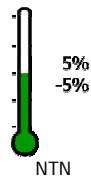


Distribuzione di NTN provinciale nell'anno 2006  
Settore terziario

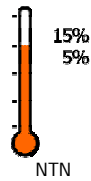




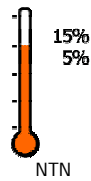
settore COMMERCIALE



Capoluogo	NTN 2006	var.% NTN 2005/06	tasso medio NTN 2000/06	IMI 2006
COSENZA	74,37	13,2%	-1,7%	1,8%
CATANZARO	62,78	-17,8%	0,6%	1,5%
CROTONE	37,41	120,1%	6,8%	2,3%
REGGIO CALABRIA	65,33	-14,5%	-4,7%	1,0%
VIBO VALENTIA	29,20	-1,0%	-1,4%	2,6%
<b>TOTALE</b>	<b>269,09</b>	<b>1,6%</b>	<b>-0,7%</b>	<b>1,5%</b>

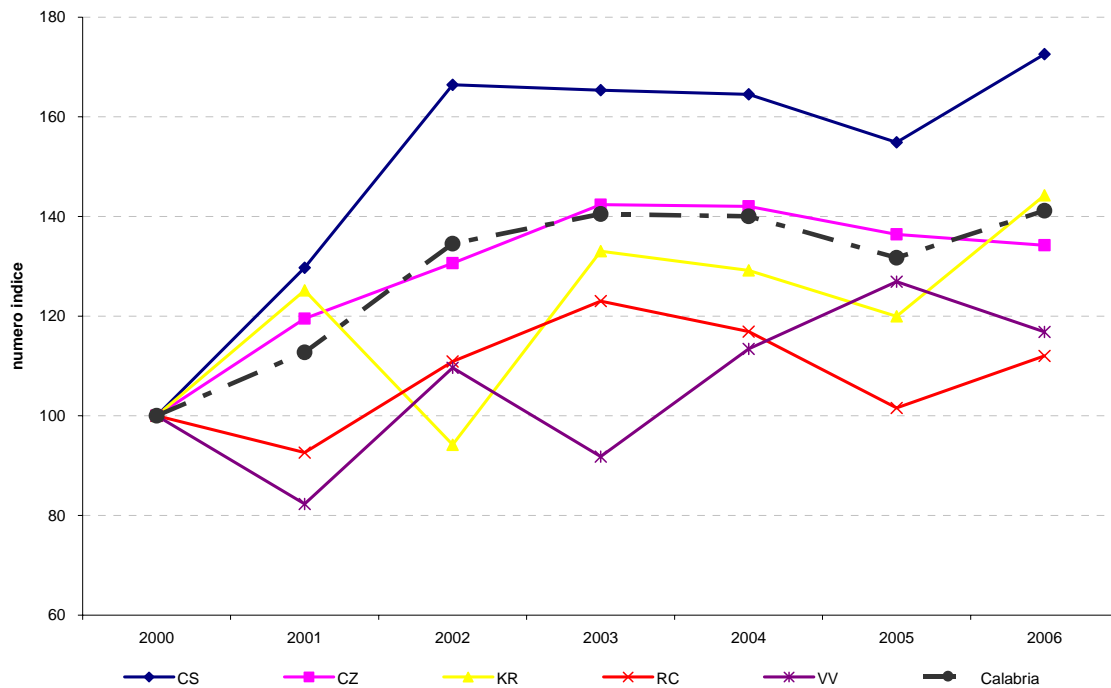


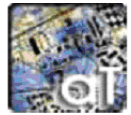
Resto Provincia	NTN 2006	var.% NTN 2005/06	tasso medio NTN 2000/06	IMI 2006
COSENZA	412,38	11,1%	12,4%	1,5%
CATANZARO	147,30	7,4%	7,2%	1,4%
CROTONE	21,50	-32,8%	-2,7%	0,5%
REGGIO CALABRIA	175,88	23,5%	5,3%	1,0%
VIBO VALENTIA	48,81	-11,7%	1,9%	1,0%
<b>TOTALE</b>	<b>805,87</b>	<b>9,2%</b>	<b>8,5%</b>	<b>1,3%</b>



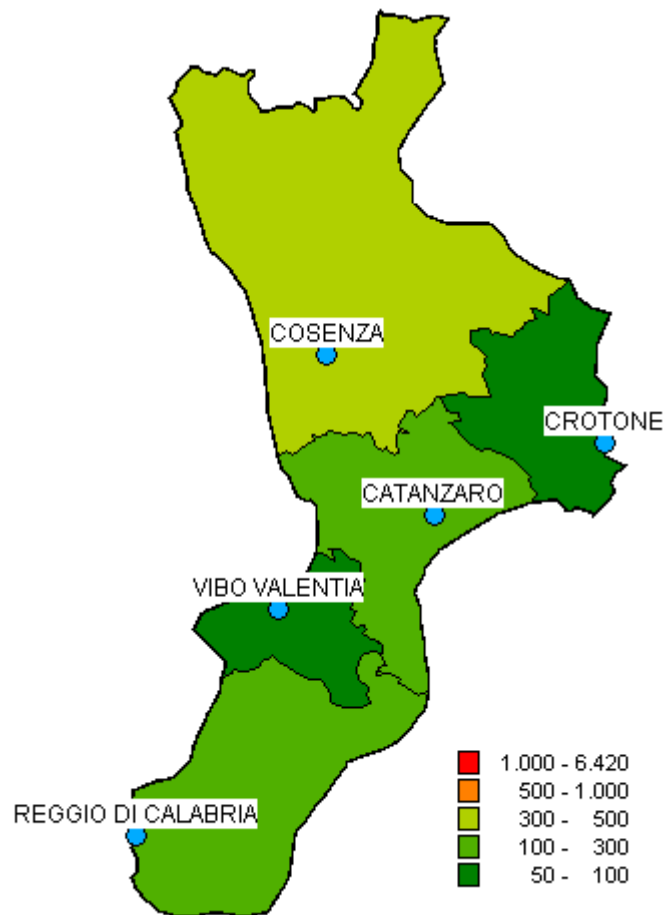
Intera Provincia	NTN 2006	var.% NTN 2005/06	tasso medio NTN 2000/06	IMI 2006
COSENZA	486,75	11,4%	9,5%	1,6%
CATANZARO	210,08	-1,6%	5,0%	1,4%
CROTONE	58,91	20,2%	6,3%	1,1%
REGGIO CALABRIA	241,21	10,3%	1,9%	1,0%
VIBO VALENTIA	78,01	-8,0%	2,0%	1,3%
<b>TOTALE</b>	<b>1.074,96</b>	<b>7,2%</b>	<b>5,9%</b>	<b>1,3%</b>

Numero indice NTN relativo al settore commerciale nel periodo 2000/2006  
Intera Provincia



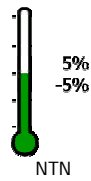


Distribuzione di NTN provinciale nell'anno 2006  
Settore commerciale

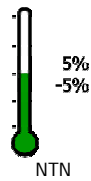




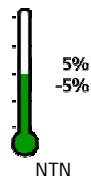
## settore PRODUTTIVO



Capoluogo	NTN 2006	var.% NTN 2005/06	tasso medio NTN 2000/06	IMI 2006
COSENZA	10,00	25,0%	24,1%	4,0%
CATANZARO	9,00	125,0%	-	2,7%
CROTONE	10,00	-28,6%	6,8%	2,3%
REGGIO CALABRIA	6,00	-50,0%	-0,5%	0,8%
VIBO VALENTIA	6,17	23,4%	-	2,8%
<b>TOTALE</b>	<b>41,17</b>	<b>-4,3%</b>	<b>7,1%</b>	<b>2,0%</b>

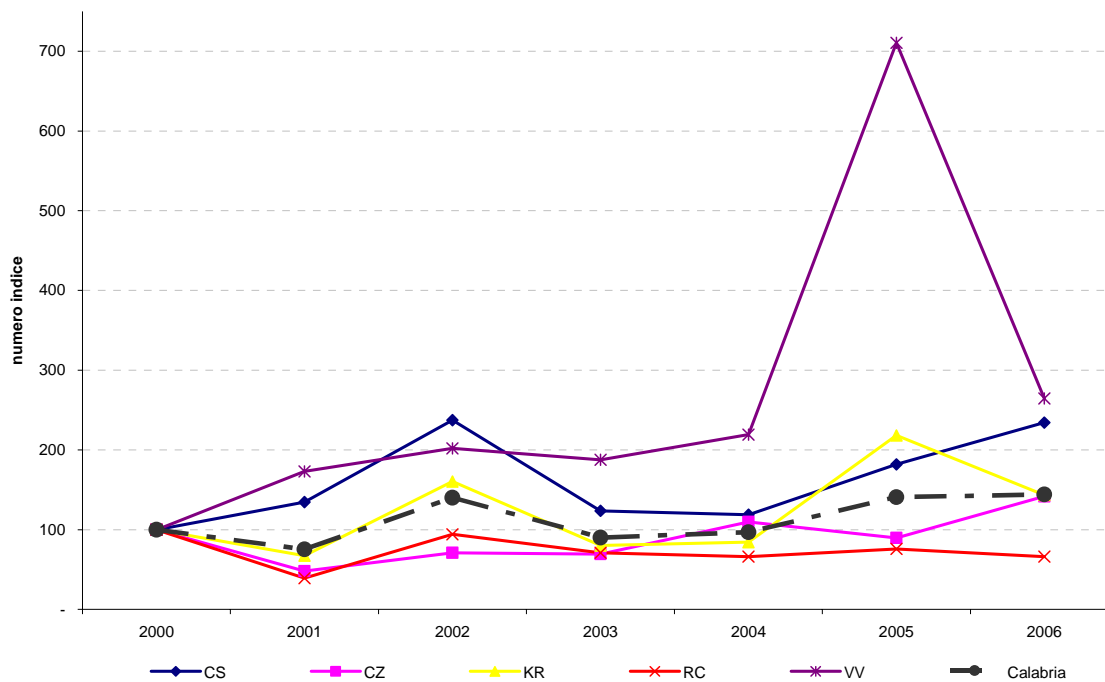


Resto Provincia	NTN 2006	var.% NTN 2005/06	tasso medio NTN 2000/06	IMI 2006
COSENZA	75,00	29,3%	13,7%	1,8%
CATANZARO	29,00	45,0%	10,5%	1,5%
CROTONE	7,00	-41,0%	5,2%	0,8%
REGGIO CALABRIA	24,78	6,4%	-9,5%	0,9%
VIBO VALENTIA	3,00	-84,7%	-2,7%	0,3%
<b>TOTALE</b>	<b>138,78</b>	<b>4,5%</b>	<b>5,9%</b>	<b>1,3%</b>



Intera Provincia	NTN 2006	var.% NTN 2005/06	tasso medio NTN 2000/06	IMI 2006
COSENZA	85,00	28,8%	15,2%	1,9%
CATANZARO	38,00	58,3%	3,5%	1,6%
CROTONE	17,00	-34,3%	6,1%	1,3%
REGGIO CALABRIA	30,78	-12,8%	-6,7%	0,8%
VIBO VALENTIA	9,17	-62,8%	17,2%	0,8%
<b>TOTALE</b>	<b>179,95</b>	<b>2,4%</b>	<b>6,2%</b>	<b>1,4%</b>

Numero indice NTN relativo al settore produttivo nel periodo 2000/2006  
Intera Provincia





Distribuzione di NTN comunale nell'anno 2006  
Settore produttivo

